

2021年一级造价工程师《造价管理》考前模拟题

得分规则：备选答案为ABCD四项的为单项选择题，每题1分，每题的备选项中，只有1个最符合题意；备选答案为ABCDE五项的为多项选择题，每题2分，每题的备选项中，有2个或2个以上符合题意，至少有1个错项。错选，本题不得分；少选，所选的每个选项得0.5分。

1. 从投资者(业主)的角度出发，工程造价是指建设一项工程预期开支或实际开支的(B)。P1
 - A. 建设项目总投资
 - B. 全部固定资产投资费用
 - C. 建设工程投资
 - D. 建筑安装工程投资
2. 重要且较为典型的工程造价形式是(A)。P1
 - A. 工程承发包价格
 - B. 全部固定资产投资费用
 - C. 建设工程投资
 - D. 设备及工器具购置费
3. 关于工程计价特征，说法正确的是(ACDE)。P1-2
 - A. 建筑产品的单件性决定了每项工程都必须单独计算造价
 - B. 合同价等同于最终决算的实际工程造价
 - C. 计算概预算造价的方法有单价法和实物法
 - D. 竣工决算文件一般是由建设单位编制
 - E. 工程结算文件一般是由承包单位编制，由发包单位审查
4. 关于工程造价的组合过程，说法正确的是(A)。P2
 - A. 分部分项工程造价-单位工程造价-单项工程造价-建设项目总造价
 - B. 建设项目总造价-单项工程造价-单位工程造价-分部分项工程造价
 - C. 分部分项工程费-措施项目费-其他项目费-规费-税金
 - D. 人工费-材料费-施工机具使用费-企业管理费-规费-税金
5. 由于影响工程造价的因素较多，决定了计价依据的复杂性。人工、材料、机械等实物消耗量计算依据包括(ABC)。P3
 - A. 投资估算指标
 - B. 概算定额
 - C. 预算定额
 - D. 施工定额
 - E. 企业定额
6. 由于影响工程造价的因素较多，决定了计价依据的复杂性。设备单价计算依据包括(ABC)。P3
 - A. 设备原价
 - B. 设备运杂费
 - C. 进口设备关税
 - D. 外贸手续费
 - E. 增值税

7. 动态投资除了包括静态投资外, 还包括(CE)。P3
- A. 基本预备费
 - B. 因工程量变更所增加的工程造价
 - C. 建设期贷款利息
 - D. 工程建设其他费用
 - E. 涨价预备费
8. 按照国际造价管理协会给出的定义, 全面造价管理是指有效地利用专业知识与技术, 对(ABCD)进行筹划和控制。P4
- A. 资源
 - B. 成本
 - C. 盈利
 - D. 风险
 - E. 税收
9. 关于建设工程全寿命期造价管理, 说法正确的是(D)。P4
- A. 全寿命期造价管理包括工程策划决策. 建设实施及使用期各个阶段的造价管理
 - B. 全寿命期造价管理包括实施阶段策划管理到竣工验收全过程的管理
 - C. 全寿命期造价管理包括建设前期. 建设期. 使用期各个阶段的成本
 - D. 全寿命期造价管理包括建设前期. 建设期. 使用期及拆除期各个阶段的成本
10. 建设工程全要素造价管理的核心是(C)。P4
- A. 工程参建各方建立完善的工程造价管理协同工作机制
 - B. 采取有效措施控制工程变更和索赔
 - C. 协调和平衡工期. 质量. 安全. 环保与成本之间的对立统一关系
 - D. 做好前期策划和方案设计, 实现建设工程全寿命期成本最小化
11. 国务院建设主管部门造价管理机构的主要职责是(ABC)。P5
- A. 组织制定工程造价管理有关法规. 制度并组织贯彻实施
 - B. 组织制定全国统一经济定额和制订. 修订本部门经济定额
 - C. 监督指导全国统一经济定额和本部门经济定额的实施
 - D. 制定和负责全国工程造价咨询企业的资质标准及其资质管理工作
 - E. 设立合约工程师管理制度
12. 在限额设计. 优化设计方案的基础上编制和审核工程概算. 施工图预算, 作为拟建项目工程造价的最高限额的是(C)。P6
- A. 初步投资估算
 - B. 投资估算
 - C. 工程概算
 - D. 施工图预算
13. 工程项目施工阶段, 造价管理工作内容的是(A)。P6
- A. 处理工程变更
 - B. 审核工程概算
 - C. 处理工程保修费用
 - D. 编制招标控制价

14. 工程造价的有效控制应体现的原则是(BDE)。P6

- A. 实施全过程动态控制
- B. 以设计阶段为重点的建设全过程造价控制
- C. 实施主动控制
- D. 实施主动控制与被动控制相结合
- E. 技术与经济相结合是控制工程造价最有效的手段

15. 工程造价控制的关键在于前期决策和设计阶段,而在项目投资决策完成后,控制工程造价的关键就在于(A)。P6

- A. 设计
- B. 施工
- C. 勘察
- D. 验收

16. 为了有效地控制建设工程造价,可采取的技术措施包括(ACE)。P7

- A. 重视工程设计方案的选择
- B. 明确工程造价管理职能分工
- C. 严格审查施工组织设计
- D. 严格审核各项费用支出
- E. 严格审查施工图设计

17. 一级造价工程师的执业范围包括(ACDE)。P10

- A. 可行性研究投资估算与审核
- B. 项目经济评价的编制与审核
- C. 建设工程合同审计中的造价鉴定
- D. 造价指标的编制与管理
- E. 工程造价纠纷调解

18. 工程造价咨询业务范围包括(ADE)。P11

- A. 项目经济评价报告的编制与审核
- B. 工程项目设计方案的比选
- C. 工程竣工结算报告的审批
- D. 工程造价经济纠纷的鉴定
- E. 提供工程造价信息服务

19. 工程造价咨询企业出具的工程造价成果文件除由执行咨询业务的注册造价工程师签字,加盖个人执业印章外,还应当加盖(A)。P12

- A. 有工程造价咨询企业名称、资质等级证书编号的执业印章
- B. 工程造价咨询企业法定代表人的执业印章
- C. 工程造价咨询企业技术负责人的执业印章
- D. 工程造价咨询企业项目负责人的执业印章

20. 工程造价咨询企业跨省、自治区、直辖市承接业务不备案的,由县级以上地方人民政府住房城乡建设主管部门或有关专业部门给予警告,责令限期改正;逾期未改正的,可处(A)的罚款。P13

- A. 5000元以上2万元以下
- B. 1万元以上3万元以下
- C. 5000元以上1万元以下
- D. 3万元以上5万元以下

21. 美国工程造价管理的特点包括(ABCD)。P14
- A. 完全市场化的工程造价管理模式
 - B. 具有较完备的法律及信誉保障体系
 - C. 具有较成熟的社会化管理体系
 - D. 拥有现代化管理手段
 - E. 基于互联网的信息管理平台
22. 英国拥有一套完整的建设工程标准合同体系, 适用于房屋建筑工程的是(B)合同体系。P18
- A. FIDIC
 - B. JCT
 - C. ACA
 - D. AIA
23. 关于美国工程造价管理的特点, 说法正确的是(ABCD)。P17
- A. 美国的建筑造价指数一般是由咨询机构和新闻媒介编制
 - B. 工程新闻纪录造价指数是比较重要的一种
 - C. AIA系列合同条件的核心是通用条件
 - D. AIA合同主要有总价、成本补偿及最高限定价格
 - E. ENR指数资料全部来源于美国
24. 关于美国建筑师学会(AIA)合同条件体系, 说法正确的(ABE)。P18
- A. A系列是关于发包人与承包人之间的合同文件
 - B. B系列是关于发包人与提供专业服务的建筑师之间的合同文件
 - C. C系列是建筑师行业所用的文件
 - D. D系列是合同和办公管理表格
 - E. AIA系列合同条件的核心是“通用条件”
25. 根据《建筑法》, 建筑许可包括(AD)。P21
- A. 建筑工程施工许可
 - B. 建设工程监理许可
 - C. 建设工程规划许可
 - D. 从业资格许可
 - E. 建设投资规模许可
26. 根据《建筑法》, 建设单位应当自领取施工许可证之日起(C)内开工。P21
- A. 1个月
 - B. 6个月
 - C. 3个月
 - D. 12个月
27. 根据《建筑法》, 在建的建筑工程因故中止施工的, 建设单位应当自中止施工起(A)个月内, 向发证机关报告。P21
- A. 1
 - B. 2
 - C. 3
 - D. 6

28. 根据《建筑法》，从事建筑活动的专业技术人员，应当依法取得(B)的范围内从事建筑活动。P22
- A. 相应的专业技术职务，并在其专业许可
B. 相应的执业资格证书，并在执业资格证书许可
C. 相应的职称证书，并在相应职称等级许可
D. 相应的资质等级证书，并在资质等级许可
29. 某建设工程施工合同中约定，建筑材料、建筑构配件和设备由工程承包单位采购。在合同履行过程中，建设单位要求承包单位采购与其有长期合作关系供应商提供的建筑材料、建筑构配件和设备。根据《建筑法》，关于建设单位的要求，施工单位应当(B)。P22
- A. 采纳
B. 拒绝
C. 酌情采购
D. 向主管机关汇报
30. 甲、乙、丙三家施工单位通过合同约定实行联合共同承包。该3个施工单位的资质等级依次为施工总承包特级、一级和二级。根据《建筑法》，联合体应当按照(C)的资质等级许可范围承揽工程。P22
- A. 甲
B. 乙
C. 丙
D. 三家施工单位约定
31. 根据《建筑法》，关于建筑工程承包，说法不正确的是(B)。P22
- A. 禁止承包单位将其承包的全部建筑工程转包给他人
B. 承包单位可将其承包的全部建筑工程肢解以后以分包的名义分别转包给他人
C. 禁止总承包单位将工程分包给不具备相应资质条件的单位
D. 禁止分包单位将其承包的工程再分包
32. 根据《建筑法》，建筑工程主体结构的施工(D)。P22
- A. 经总监理工程师批准，可以由总承包单位分包给具有相应资质的其他施工单位
B. 经建设单位批准，可以由总承包单位分包给具有相应资质的其他施工单位
C. 可以由总承包单位分包给具有相应资质的其他施工单位
D. 必须由总承包单位自行完成
33. 根据《建筑法》，实施建筑工程监理前，建设单位应当将委托的(CDE)，书面通知被监理的建筑施工企业。P23
- A. 总监理工程师
B. 监理组织结构
C. 工程监理单位
D. 监理的内容
E. 监理权限
34. 根据《建筑法》，工程监理人员发现工程设计不符合建筑工程质量标准时，应当(B)。P23
- A. 直接通知设计单位改正
B. 报告建设单位要求设计单位改正
C. 根据质量标准直接修改设计
D. 要求施工单位修改设计后实施
35. 根据《建筑法》，实施施工总承包的工程，由(A)负责施工现场安全。P23

- A. 总承包单位
B. 具体施工的分包单位
C. 总承包单位的项目经理
D. 分包单位的项目经理
36. 根据《建筑法》，关于建筑安全生产管理，说法正确的是()。P23
A. 分包单位向总承包单位负责，服从总承包单位对施工现场的安全生产管理
B. 建筑施工企业应当依法为职工参加工伤保险缴纳工伤保险费
C. 鼓励企业为从事危险作业的职工办理意外伤害保险，支付保险费
D. 涉及建筑主体和承重结构变动的装修工程，建设单位应当在施工前委托原设计单位或者具有相应资质条件的设计单位提出设计方案；没有设计方案的，不得施工
E. 房屋拆除应当由具备保证安全条件的建筑施工单位承担，由建筑施工单位负责人对安全负责
37. 根据《建筑法》，建筑施工企业必须按照(C)，对建筑材料、建筑构配件和设备进行检验，不合格的不得使用。P23
A. 工程设计要求
B. 施工技术标准
C. 合同的约定
D. 强制性标准
E. 推荐性标准
38. 根据《建筑法》，建筑工程实行质量保修制度。建筑工程的保修范围应当包括(ABCD)。P24
A. 地基基础工程、主体结构工程
B. 防水工程和其他土建工程
C. 电气管线、上下水管线的安装工程
D. 供热、供冷系统工程
E. 门、窗工程
39. 根据《建设工程质量管理条例》，建设工程发包单位不得迫使承包方以(B)。P24
A. 低于市场的价格竞标，不得任意压缩合理工期
B. 低于成本的价格竞标，不得任意压缩合理工期
C. 低于市场的价格竞标，不得降低工程质量
D. 低于成本的价格竞标，不得降低工程质量
40. 根据《建设工程质量管理条例》，工程质量监督手续可以与施工许可证或者开工报告(A)。P24
A. 合并办理
B. 分别办理
C. 都不必办理
D. 都必须办理
41. 根据《建设工程质量管理条例》，工程设计单位的质量责任和义务包括(ABCE)。P25
A. 设计单位应当根据勘察成果文件进行建设工程设计
B. 设计文件应当符合国家规定的设计深度要求，注明工程合理使用年限
C. 除有特殊要求的建筑材料、专用设备、工艺生产线等外，设计单位不得指定生产厂、供应商
D. 设计单位应当就审查合格的施工图设计文件向建设单位作出详细说明
E. 设计单位应当参与建设工程质量事故分析，并对因设计造成的质量事故，提出相应的技术处理方案
42. 根据《建设工程质量管理条例》，关于施工单位承揽工程，说法正确的有(ABD)。P25

- A. 施工单位应在资质等级许可的范围内承揽工程
- B. 施工单位不得以其他施工单位的名义承揽工程
- C. 施工单位可允许个人以本单位的名义承揽工程
- D. 施工单位不得转包所承揽的工程
- E. 施工单位不得分包所承揽的工程

43. 根据《建设工程质量管理条例》，关于施工单位对建筑材料、建筑构配件、设备和商品混凝土进行检验的具体规定有(ADE)。P26

- A. 检验必须按照工程设计要求、施工技术标准 and 合同约定进行
- B. 检验结果未经监理工程师签字，不得使用
- C. 检验结果未经施工单位质量负责人签字，不得使用
- D. 未经检验或者检验不合格的，不得使用
- E. 检验应当有书面记录和专人签字

44. 根据《建设工程质量管理条例》，隐蔽工程在隐蔽前，施工单位应当通知(B)。P26

- A. 建设单位和监理单位
- B. 建设单位和建设工程质量监督机构
- C. 监理单位和设计单位
- D. 设计单位和建设工程质量监督机构

45. 根据《建设工程质量管理条例》，工程监理单位不得(D)监理业务。P26

- A. 以联合体名义承揽
- B. 合作承揽
- C. 分包
- D. 转让

46. 根据《建设工程质量管理条例》，未经总监理工程师签字，不得进行的工作包括(DE)。P26

- A. 建筑材料、建筑构配件在工程上使用
- B. 设备在工程上安装
- C. 施工单位进行下一道工序的施工
- D. 建设单位拨付工程款
- E. 建设单位进行竣工验收

47. 根据《建设工程质量管理条例》，建设工程承包单位向建设单位出具的质量保修书中应明确建设工程的(ABD)。P26

- A. 保修范围
- B. 保修期限
- C. 保修要求
- D. 保修责任
- E. 保修费用

48. 根据《建设工程质量管理条例》，建设工程在超过合理使用年限后需要继续使用的，产权所有人应当委托具有相应资质等级的(A)单位鉴定，并根据鉴定结果采取加固、维修等措施，重新界定使用期。P26

- A. 勘察、设计
- B. 质量检测
- C. 鉴定
- D. 施工承包

49. 根据《建设工程质量管理条例》，在正常使用条件下，供热与供冷系统的最低保修期限是(B)个采暖期、供冷期。P27

- A. 1
- B. 2
- C. 3
- D. 4

50. 根据《建设工程质量管理条例》，建设单位应当自建设工程竣工验收合格之日起(C)日内进行工程竣工验收备案。P27

- A. 7
- B. 10
- C. 15
- D. 30

51. 根据《建设工程安全生产管理条例》，提供施工现场相邻建筑物和构筑物、地下工程的有关资料，并保证资料的真实、准确、完整的是(A)的安全责任。P27

- A. 建设单位
- B. 勘察单位
- C. 设计单位
- D. 施工单位

52. 根据《建设工程安全生产管理条例》，建设工程安全作业环境及安全施工措施所需费用，应在编制(B)时确定。P28

- A. 投资估算
- B. 工程概算
- C. 施工图预算
- D. 工程结算

53. 根据《建设工程安全生产管理条例》，建设单位应当在拆除工程施工15日前，将(ACDE)报送建设工程所在地的县级以上地方人民政府建设行政主管部门或者其他有关部门备案。P28

- A. 施工单位资质等级证明
- B. 建筑施工企业安全生产许可证申请表
- C. 拆除施工组织方案
- D. 堆放、清除废弃物的措施
- E. 拟拆除建筑物、构筑物及可能危及毗邻建筑的说明

54. 根据《建设工程安全生产管理条例》，关于工程监理单位的安全责任，说法不正确的是(D)。P28

- A. 工程监理单位应当审查施工组织设计中的安全技术措施或者专项施工方案是否符合工程建设强制性标准
- B. 工程监理单位在实施监理过程中，发现存在安全事故隐患的，应当要求施工单位整改；情节严重的，应当要求施工单位暂时停止施工，并及时报告建设单位
- C. 施工单位拒不整改或者不停止施工的，工程监理单位应当及时向有关主管部门报告
- D. 工程监理单位和监理工程师应当按照法律、法规和工程建设强制性标准实施监理，并对建设工程安全生产承担连带责任

55. 根据《建设工程安全生产管理条例》，出租机械设备的单位应当对出租的机械设备和施工机具及配件的安全性能进行检测，在签订租赁协议时，应当出具(A)。P28

- A. 检测合格证明
- B. 生产(制造)许可证明

陕西总校：西安市未央区后卫寨启航时代广场 B 座2203 室

汉中分校：汉台区天玺中心 1112 室

商洛分校：商州区金源二路中段东六楼

延安分校：宝塔区中心街治平大厦 1002 室

宝鸡分校：金台区东岭集团国金中心 1818-1819 室

安康分校：安康市高新区钻石中路钻石壹号 2309 室

渭南分校：临渭区新洲时代广场 C 座 503 室

榆林分校：榆阳区航宇路市建委对面三楼

- C. 产品合格证明
- D. 建筑机械使用许可证明

56. 根据《建设工程安全生产管理条例》，安装、拆卸施工起重机械和整体提升脚手架、模板等自升式架设施，应当编制拆装方案、制定安全施工措施，并由(C)现场监督。P29

- A. 现场管理人员
- B. 专职安全管理人员
- C. 专业技术人员
- D. 项目技术负责人

57. 根据《建设工程安全生产管理条例》，检验检测机构对检测合格的施工起重机械和整体提升脚手架、模板等自升式架设施，应当出具(D)，并对检测结果负责。 P29

- A. 检测合格证明
- B. 自检合格证明
- C. 质量合格报告
- D. 安全合格证明文件

58. 根据《建设工程安全生产管理条例》，施工单位对列入工程概算的安全作业环境及安全施工措施所需费用，应当用于(ADE)。P29

- A. 施工安全防护设施的采购
- B. 施工机械设备的更新
- C. 施工机具安全性能的检测
- D. 安全施工措施的落实
- E. 安全生产条件的改善

59. 根据《建设工程安全生产管理条例》，施工单位的(ABC)应当经建设行政主管部门或者其他有关部门考核合格后方可任职。P29

- A. 主要负责人
- B. 项目负责人
- C. 专职安全生产管理人员
- D. 项目技术负责人
- E. 法定代表人

60. 根据《建设工程安全生产管理条例》，作业人员进入(AB)前，应当接受安全生产教育培训。P30

- A. 新的岗位
- B. 新的施工现场
- C. 新的工种
- D. 新的作业环境
- E. 新的施工方案

61. 根据《建设工程安全生产管理条例》，施工单位的(ACDE)等特种作业人员，必须按照国家专门规定经过专门的安全作业培训，并取得特种作业操作资格证书后，方可上岗作业。P30

- A. 垂直运输机械作业人员
- B. 钢筋作业人员
- C. 爆破作业人员
- D. 登高架设作业人员
- E. 起重信号工

62. 根据《建设工程安全生产管理条例》，达到一定规模的危险性较大的分部分项工程中，施工单位还应当组织专家对专项施工方案进行论证，审查的分部分项工程有(AC)。P30
- A. 深基坑工程
 - B. 脚手架工程
 - C. 地下暗挖工程
 - D. 起重吊装工程
 - E. 拆除爆破工程
63. 根据《建设工程安全生产管理条例》，施工单位应当在(ABCE)等危险部位，设置明显的、符合国家标准的安全警示标志。P30
- A. 施工现场入口处
 - B. 楼梯口
 - C. 电梯井口
 - D. 现场办公室
 - E. 基坑边沿
64. 根据《建设工程安全生产管理条例》，施工单位对因建设工程施工可能造成损害的毗邻(BCD)，应当采取专项防护措施。P31
- A. 施工现场临时设施
 - B. 建筑物
 - C. 构筑物
 - D. 地下管线
 - E. 施工现场道路
65. 根据《建设工程安全生产管理条例》，使用承租的机械设备和施工机具及配件的，由(ABCD)共同进行验收。P31
- A. 施工总承包单位
 - B. 分包单位
 - C. 出租单位
 - D. 安装单位
 - E. 建设单位
66. 根据《招标投标法》，关于建设工程必须招标的范围，说法不正确的是(D)。
- A. 大型基础设施、公用事业等关系社会公共利益、公众安全的项目必须招标
 - B. 全部或者部分使用国有资金投资或者国家融资的项目必须招标
 - C. 使用国际组织或者外国政府贷款、援助资金的项目必须招标
 - D. 以上说法都不正确
67. 根据《招标投标法》，招标人采用邀请招标方式的，应当向(C)以上具备承担招标项目的能力、资信良好的特定的法人或者其他组织发出投标邀请书。
- A. 一个
 - B. 三个
 - C. 五个
 - D. 七个
68. 根据《招标投标法》，依法必须进行招标的项目，自招标文件开始发出之日起至投标人提供投标文件截止之日止，最短不得少于(C)日。
- A. 10

- B. 15
C. 20
D. 30
69. 根据《招标投标法》，关于投标文件的规定，说法不正确的是(D)。
A. 投标人少于三个的，招标人应当依法重新招标
B. 在招标文件要求提交投标文件的截止时间后送达的投标文件，招标人应当拒收
C. 投标人在招标文件要求提交投标文件的截止时间前，可以补充、修改或者撤回已提交的投标文件，并书面通知招标人
D. 投标人可以低于成本的报价竞标
70. 根据《招标投标法》，关于开标,说法不正确的是(D)。
A. 开标应当在招标文件确定的提交投标文件截止时间的同一时间公开进行
B. 开标地点应当为招标文件中预先确定的地点
C. 开标由招标人主持，邀请所有投标人参加
D. 开标时，只能由投标人或者其推选的代表检查投标文件的密封情况
71. 根据《招标投标法》，关于评标和中标，说法正确的是(ABCD)。
A. 评标委员会可以要求投标人对投标文件中含义不明确的内容作必要的澄清或者说明
B. 评标委员会应当按照招标文件确定的评标标准和方法，对投标文件进行评审和比较
C. 评标委员会完成评标后，应当向招标人提出书面评标报告，并推荐合格的中标候选人
D. 招标人根据评标委员会提出的书面评标报告和推荐的中标候选人确定中标人
E. 招标人不得授权评标委员会直接确定中标人
72. 根据《招标投标法》，投标文件(BD)的投标人应确定为中标人。
A. 满足招标文件中规定的各项综合评价标准的最低要求
B. 能够最大限度地满足招标文件中规定的各项综合评价标准
C. 满足招标文件各项要求，并且报价最低
D. 能够满足招标文件的实质性要求，并且经评审的投标价格最低，但是投标价格低于成本的除外
E. 满足招标文件各项要求，并且经评审价格最高
73. 根据《招标投标法》，招标人和中标人应当自中标通知书发出之日起(D)日内，按照招标文件和中标人的投标文件订立书面合同。
A. 10
B. 15
C. 20
D. 30
74. 根据《招标投标法实施条例》，工程建设项目包括(ACE)。
A. 构筑物的拆除
B. 建筑物的室内展品移动陈列柜
C. 建筑物的扩建
D. 建筑物减隔震装置的安装
E. 工程所需要的监理服务
75. 根据《招标投标法实施条例》，国有资金占控股或者主导地位的依法必须进行招标的项目，应当公开招标；但可以邀请招标的是(ABCD)。
A. 技术复杂只有少量潜在投标人可供选择

陕西总校：西安市未央区后卫寨启航时代广场 B 座 2203 室

汉中分校：汉台区天玺中心 1112 室

商洛分校：商州区金源二路中段东六楼

延安分校：宝塔区中心街治平大厦 1002 室

宝鸡分校：金台区东岭集团国金中心 1818-1819 室

安康分校：安康市高新区钻石中路钻石壹号 2309 室

渭南分校：临渭区新洲时代广场 C 座 503 室

榆林分校：榆阳区航宇路市建委对面三楼

- B. 有特殊要求只有少量潜在投标人可供选择
C. 受自然环境限制只有少量潜在投标人可供选择
D. 采用公开招标方式的费用占项目合同金额的比例过大
E. 需要采用不可替代的专利或者专有技术
76. 根据《招标投标法实施条例》，资格预审文件或者招标文件的发售期不得少于(B)日。
A. 3
B. 5
C. 7
D. 10
77. 根据《招标投标法实施条例》，招标人采用资格后审办法对投标人进行资格审查的，应当在开标后由评标委员会按照招标文件规定的标准和方法对投标人的资格进行审查。
78. 根据《招标投标法实施条例》潜在投标人或者其他利害关系人对资格预审文件有异议的，应当在提交资格预审申请文件截止时间(C)日前提出。
A. 3
B. 7
C. 2
D. 10
79. 根据《招标投标法实施条例》，关于招标，说法正确的是(BCD)。
A. 招标人可以在招标文件中载明投标有效期
B. 投标有效期从提交投标文件的截止之日起算
C. 依法必须进行招标的项目的境内投标单位，以现金或者支票形式提交的投标保证金应当从其基本账户转出
D. 招标人可以自行决定是否编制标底
E. 一个招标项目可以有一个标底
80. 根据《招标投标实施条例》，关于投标保证金的说法，正确的有(ABD)。
A. 投标保证金有效期应当与投标有效期一致
B. 投标保证金不得超过招标项目估算价的2%
C. 采用两阶段招标的，投标人应当在第一阶段提交投标保证金
D. 招标人不得挪用投标保证金
E. 招标人最迟应当在签订书面合同时同时退还投标保证金
81. 根据《招标投标法实施条例》，属于以不合理条件限制、排斥潜在投标人或投标人的情形有(BCE)。
A. 就同一招标项目向投标人提供相同的项目信息
B. 设定的技术和商务条件与合同履行无关
C. 以特定行业的业绩作为加分条件
D. 对投标人采用无差别的资格审查标准
E. 对招标项目指定特定的品牌和原产地
82. 根据《招标投标法实施条例》，投标人撤回已提交的投标文件，应当在(A)前，书面通知招标人。
A. 投标截止时间
B. 评标委员会开始评标
C. 评标委员会结束评标
D. 招标人发出中标通知书

83. 根据《招标投标法实施条例》，招标人应当拒收的投标文件包括(ABC)。

- A. 未通过资格预审的申请人提交的投标文件
- B. 逾期送达的投标文件
- C. 不按照招标文件要求密封的投标文件
- D. 未实质上响应招标文件的投标文件
- E. 未满足招标文件要求数量的投标文件

84. 根据《招标投标法实施条例》，投标人相互串通投标的情形包括(BCD)。

- A. 招标人向投标人泄露标底
- B. 投标人之间相互约定，在招标项目中分别以高、中、低价位报价的
- C. 投标人之间相互约定抬高或降低投标报价的
- D. 投标人之间先进行内部竞价，内定中标人，然后再参加投标的
- E. 招标人预先内定中标人的

85. 根据《招标投标法实施条例》，招标人与投标人串通投标的情形包括(ABC)。

- A. 招标人明示投标人压低投标报价
- B. 招标人授意投标人修改投标文件
- C. 招标人向投标人透露招标标底
- D. 招标人向投标人公布招标控制价
- E. 招标人组织投标人现场踏勘

86. 根据《招标投标法实施条例》，投标人弄虚作假骗取中标的情形包括(ABCD)。

- A. 使用伪造、变造的许可证件
- B. 提供虚假的财务状况或者业绩
- C. 提供虚假的项目负责人或者主要技术人员简历、劳动关系证明
- D. 提供虚假的信用状况
- E. 没有按时提交履约担保

87. 根据《招标投标法实施条例》，评标委员会应当否决其投标的情形包括(BDE)。

- A. 投标报价高于工程成本
- B. 投标文件未经投标单位负责人签字
- C. 投标报价低于招标控制价
- D. 投标联合体没有提交共同投标协议
- E. 投标人不符合招标文件规定的资格条件

88. 根据《招标投标法实施条例》，关于评标，说法正确的是(ABCE)。

- A. 对评标结果有不同意见的评标委员会成员应当以书面形式说明其不同意见和理由，评标报告应当注明该不同意见
- B. 评标委员会成员拒绝在评标报告上签字又不书面说明其不同意见和理由的，视为同意评标结果
- C. 国有资金占控股或者主导地位的依法必须进行招标的项目，招标人应当确定排名第一的中标候选人为中标人
- D. 排名第一的中标候选人放弃中标、因不可抗力不能履行合同、不按照招标文件要求提交履约保证金，或者被查实存在影响中标结果的违法行为等情形，不符合中标条件的，招标人可以按照评标委员会提出的中标候选人名单排序依次确定其他中标候选人为中标人，不能重新招标
- E. 招标人和中标人应当依照规定签订书面合同，合同的标的、价款、质量、履行期限等主要条款应当与招标文件和中标人的投标文件的内容一致

89. 根据《招标投标法实施条例》，招标人在发出中标通知书前，由评标委员会对中标候选人进行再次审查确认的情况有(ADE)。

陕西总校：西安市未央区后卫寨启航时代广场 B 座 2203 室

汉中分校：汉台区天玺中心 1112 室

商洛分校：商州区金源二路中段东六楼

延安分校：宝塔区中心街治平大厦 1002 室

宝鸡分校：金台区东岭集团国金中心 1818-1819 室

安康分校：安康市高新区钻石中路钻石壹号 2309 室

渭南分校：临渭区新洲时代广场 C 座 503 室

榆林分校：榆阳区航宇路市建委对面三楼

- A. 中标候选人财务状况发生较大变化，可能影响其履约能力
B. 中标候选人未缴纳履约保证金
C. 中标候选人放弃中标
D. 中标候选人存在违法行为，可能影响其履约能力
E. 中标候选人经营发生较大变化，可能影响其履约能力
90. 根据《招标投标法实施条例》，招标文件要求中标人提交履约保证金的，履约保证金不得超过中标合同金额的(A)。
- A. 10%
B. 8%
C. 5%
D. 3%
91. 根据《政府采购法》，关于政府采购，说法正确的是(ABCE)。P41
- A. 公开招标应作为政府采购的主要方式
B. 政府采购所使用的资金是财政性资金
C. 供应商经采购人同意可依法采取分包方式履行合同
D. 集中采购目录由县级以上人民政府确定
E. 政府采购合同应当采用书面形式
92. 根据《政府采购法》，关于政府采购，说法不正确的是(D)。P41
- A. 政府采购工程进行招标投标的，适用《招标投标法》
B. 采购人采购纳入集中采购目录的政府采购项目，必须委托集中采购机构代理采购
C. 采购的货物规格. 标准统一. 现货货源充足且价格变化幅度小的政府采购项目，可以采用询价方式采购
D. 采购人不可以委托采购代理机构代表与供应商签订政府采购合同
93. 根据《政府采购法》，可采用竞争性谈判方式进行货物或服务采购的情形有(BDE)。P42
- A. 只能从唯一供应商处采购
B. 不能事先计算出价格总额
C. 货源充足且价格变化幅度小
D. 采用招标所需时间无法满足用户紧急需要
E. 不能事先确定详细规格或具体要求
94. 根据《政府采购法实施条例》，采购人或者采购代理机构有下列情形之一的，属于以不合理的条件对供应商实行差别待遇或者歧视待遇(ABCD)。P42
- A. 就同一采购项目向供应商提供有差别的项目信息
B. 设定的资格. 技术. 商务条件与采购项目的具体特点和实际需要不相适应或者与合同履行无关
C. 采购需求中的技术. 服务等要求指向特定供应商. 特定产品
D. 以特定行政区域或者特定行业的业绩. 奖项作为加分条件或者中标. 成交条件
E. 对供应商采取相同的资格审查或者评审标准
95. 根据《政府采购法实施条例》，关于政府采购合同，说法不正确的是(A)。P43
- A. 采购文件要求中标或者成交供应商提交履约保证金的，供应商应当以现金形式提交
B. 履约保证金的数额不得超过政府采购合同金额的10%
C. 中标或者成交供应商拒绝与采购人签订合同的，采购人可以按照评审报告推荐的中标或者成交候选人名单排序，确定下一候选人为中标或者成交供应商，也可以重新开展政府采购活动
D. 采购人应当按照政府采购合同规定，及时向中标或者成交供应商支付采购资金

96. 根据《民法典》，合同的内容由当事人约定，一般不包括的条款是(A)。P44
- A. 当事人的身份
 - B. 标的
 - C. 数量
 - D. 质量
97. 根据《民法典》，要约是希望与他人订立合同的意思表示，要约当符合的条件包括(AB)。P44
- A. 内容具体确定
 - B. 表明经受要约人承诺，要约人即受该意思表示约束
 - C. 目的符合要求
 - D. 意思表示一致
 - E. 有特定的受要约人
98. 根据《民法典》，商业广告和宣传的内容符合要约条件的，构成(A)。P45
- A. 要约
 - B. 承诺
 - C. 要约邀请
 - D. 预要约
99. 根据《民法典》，要约可以撤回，撤回要约的通知应当在(AB)。P45
- A. 要约到达受要约人前
 - B. 与要约同时到达受要约人
 - C. 要约到达受要约人后
 - D. 承诺未发出之前
 - E. 可在承诺发出之后
100. 根据《民法典》，2017年3月1日甲施工企业向乙钢材商发出采购单购买一批钢材。要求乙在3月5日前承诺。3月1日，乙收到甲的采购单，3月2日，甲再次发函至乙取消本次采购。乙收到两份函件后，3月4日，乙发函至甲表示同意履行3月1日的采购单。关于该案的说法，正确的是(D)。P45
- A. 甲3月2日的行为属于要约撤回
 - B. 乙3月4日的行为属于新要约
 - C. 甲的要约已经撤销
 - D. 甲乙之间买卖合同成立
101. 根据《民法典》，关于承诺，说法正确的是(ABC)。P45
- A. 承诺是受要约人同意要约的意思表示
 - B. 除根据交易习惯或者要约表明可以通过行为作出承诺外，承诺应当以通知的方式作出
 - C. 承诺应当在要约确定的期限内到达要约人
 - D. 要约以对话方式作出的，承诺应当在合理期限内到达
 - E. 要约以非对话方式作出的，应当即时作出承诺
102. 根据《民法典》，关于承诺，说法不正确的是(B)。P45
- A. 受要约人在承诺期限内发出承诺，按照通常情形能够及时到达要约人，但是因其他原因致使承诺到达要约人时超过承诺期限的，除要约人及时通知受要约人因承诺超过期限不接受该承诺外，该承诺有效
 - B. 承诺的内容应当与要约的内容一致，受要约人对要约的内容作出实质性变更的，为新承诺
 - C. 有关合同标的、数量、质量、价款或者报酬、履行期限、履行地点和方式、违约责任和解决争议方法等的变更，是对要约内容的实质性变更
 - D. 承诺对要约的内容作出非实质性变更的，除要约人及时表示反对或者要约表明承诺不得对要约的内容作出任何



变更外，该承诺有效，合同的内容以承诺的内容为准

103. 根据《民法典》，当事人采用信件、数据电文等形式订立合同要求签订确认书的，签订确认书时(B)。P46

- A. 合同生效
- B. 合同成立
- C. 效力待定
- D. 合同无效

104. 根据《民法典》，当事人约定在将来一定期限内订立合同的认购书、订购书、预订书等，构成(B)。P46

- A. 准合同
- B. 预约合同
- C. 生效合同
- D. 无效合同

105. 根据《民法典》，关于格式条款，说法不正确的是(DE)。P46

- A. 采用格式条款订立合同的，提供格式条款的一方应当遵循公平原则确定当事人之间的权利和义务，并采取合理的方式提示对方注意免除或者减轻其责任等与对方有重大利害关系的条款，按照对方的要求，对该条款予以说明
- B. 提供格式条款的一方未履行提示或者说明义务，致使对方没有注意或者理解与其有重大利害关系的条款的，对方可以主张该条款不成为合同的内容
- C. 对格式条款的理解发生争议的，应当按照通常理解予以解释
- D. 对格式条款有两种以上解释的，应当作出利于提供格式条款一方的解释
- E. 格式条款和非格式条款不一致的，应当采用格式条款

106. 根据《民法典》，当事人在订立合同过程中，造成对方损失的，应当承担赔偿责任的情形不包括(D)。P47

- A. 假借订立合同，恶意进行磋商
- B. 故意隐瞒与订立合同有关的重要事实或者提供虚假情况
- C. 有其他违背诚信原则的行为
- D. 违反法律、行政法规的强制性规定

107. 根据《民法典》，关于合同效力，说法不正确的是(C)。P48

- A. 无权代理人以被代理人的名义订立合同，被代理人已经开始履行合同义务或者接受相对人履行的，视为对合同的追认
- B. 法人的法定代表人或者非法人组织的负责人超越权限订立的合同，除相对人知道或者应当知道其超越权限外，该代表行为有效，订立的合同对法人或者非法人组织发生效力
- C. 当事人超越经营范围订立的合同的效力，应当依照法律规定确定，可以超越经营范围确认合同无效
- D. 合同不生效、无效、被撤销或者终止的，不影响合同中有关解决争议方法的条款的效力

108. 根据《民法典》，合同生效后，当事人就质量、价款或者报酬、履行地点等内容没有约定或者约定不明确的，①可以协议补充；②不能达成补充协议的，按照合同相关条款确定；③不能达成补充协议的，按照交易习惯确定；正确的顺序是(A)。P48

- A. ①-②-③
- B. ①-③-②
- C. ③-②-①
- D. ②-①-③

109. 根据《民法典》，关于交付时间，说法正确的是(ABCE)。P48

- A. 通过互联网等信息网络订立的电子合同的标的为交付商品并采用快递物流方式交付的，收货人的签收时间为交付时间

陕西总校：西安市未央区后卫寨启航时代广场 B 座2203 室

汉中分校：汉台区天玺中心 1112 室

商洛分校：商州区金源二路中段东六楼

延安分校：宝塔区中心街治平大厦 1002 室

宝鸡分校：金台区东岭集团国金中心 1818-1819 室

安康分校：安康市高新区钻石中路钻石壹号 2309 室

渭南分校：临渭区新洲时代广场 C 座 503 室

榆林分校：榆阳区航宇路市建委对面三楼

- B. 电子合同的标的为提供服务的，生成的电子凭证或者实物凭证中载明的时间为提供服务时间
- C. 凭证没有载明时间或者载明时间与实际提供服务时间不一致的，以实际提供服务的时间为准
- D. 电子合同的标的物为采用在线传输方式交付的，合同标的物进入对方当事人系统且能够检索识别的时间为交付时间
- E. 电子合同当事人对交付商品或者提供服务的方式、时间另有约定的，按照其约定

110. 根据《民法典》，以支付金钱为内容的债，除法律另有规定或者当事人另有约定外，债权人可以请求债务人以(B)的法定货币履行。P49

- A. 合同签订地
- B. 实际履行地
- C. 标的物所在地
- D. 争议发生地

111. 根据《民法典》，关于连带债务，说法正确的是(ABCD)。P49

- A. 连带债务人之间的份额难以确定的，视为份额相同
- B. 实际承担债务超过自己份额的连带债务人，有权就超出部分在其他连带债务人未履行的份额范围内向其追偿，并相应地享有债权人的权利，但是不得损害债权人的利益
- C. 其他连带债务人对债权人的抗辩，可以向该债务人主张
- D. 被追偿的连带债务人不能履行其应分担份额的，其他连带债务人应当在相应范围内按比例分担

112. 根据《民法典》，关于合同履行，说法正确的是(ABDE)。P50

- A. 当事人约定由债务人向第三人履行债务，债务人未向第三人履行债务或者履行债务不符合约定的，应当向债权人承担违约责任
- B. 法律规定或者当事人约定第三人可以直接请求债务人向其履行债务，第三人未在合理期限内明确拒绝，债务人未向第三人履行债务或者履行债务不符合约定的，第三人可以请求债务人承担违约责任；债务人对债权人的抗辩，可以向第三人主张
- C. 当事人约定由第三人向债权人履行债务，第三人不履行债务或者履行债务不符合约定的，第三人应当向债权人承担违约责任
- D. 债务人不履行债务，第三人对履行该债务具有合法利益的，第三人有权向债权人代为履行；但是，根据债务性质、按照当事人约定或者依照法律规定只能由债务人履行的除外
- E. 债权人接受第三人履行后，其对债务人的债权转让给第三人，但是债务人和第三人另有约定的除外

113. 根据《民法典》，应当先履行债务的当事人，有确切证据证明对方有(ABCD)情形之一的，可以中止履行。P50

- A. 经营状况严重恶化
- B. 转移财产、抽逃资金，以逃避债务
- C. 丧失商业信誉
- D. 有丧失或者可能丧失履行债务能力的其他情形
- E. 假借订立合同，恶意进行磋商

114. 根据《民法典》，关于合同履行，说法正确的是(ABCE)。P50

- A. 债权人可以拒绝债务人提前履行债务，但是提前履行不损害债权人利益的除外
- B. 债务人提前履行债务给债权人增加的费用，由债务人负担
- C. 债权人可以拒绝债务人部分履行债务，但是部分履行不损害债权人利益的除外
- D. 债务人部分履行债务给债权人增加的费用，由债权人负担
- E. 合同生效后，当事人不得因姓名、名称的变更或者法定代表人、负责人、承办人的变动而不履行合同义务

115. 根据《民法典》，关于代位权，说法不正确的是(B)。P51

陕西总校：西安市未央区后卫寨启航时代广场 B 座 2203 室

汉中分校：汉台区天玺中心 1112 室

商洛分校：商州区金源二路中段东六楼

延安分校：宝塔区中心街治平大厦 1002 室

宝鸡分校：金台区东岭集团国金中心 1818-1819 室

安康分校：安康市高新区钻石中路钻石壹号 2309 室

渭南分校：临渭区新洲时代广场 C 座 503 室

榆林分校：榆阳区航宇路市建委对面三楼

- A. 代位权的行使范围以债权人的到期债权为限
- B. 债权人行使代位权的必要费用，由债权人负担
- C. 相对人对债务人的抗辩，可以向债权人主张
- D. 代位权的行使，突破了合同的相对性

116. 根据《民法典》，债务人影响债权人的债权实现的，债权人可以请求人民法院撤销债务人的行为包括(ABDE)。P51

- A. 放弃其债权
- B. 放弃债权担保
- C. 有偿转让财产
- D. 无偿处分财产权益
- E. 恶意延长其到期债权的履行期限

117. 根据《民法典》，关于撤销权，说法不正确的是(B)。P51

- A. 撤销权的行使范围以债权人的债权为限
- B. 债权人行使撤销权的必要费用，由债权人负担
- C. 债务人影响债权人的债权实现的行为被撤销的，自始没有法律约束力
- D. 撤销权自债权人知道或者应当知道撤销事由之日起1年内行使

118. 根据《民法典》，当事人协商一致，可以变更合同。当事人对合同变更的内容约定不明确的，推定为(A)。P51

- A. 未变更
- B. 已变更
- C. 部分变更
- D. 全部变更

119. 根据《民法典》，关于合同转让，说法正确的是(ABCE)。P52

- A. 债权人转让债权，未通知债务人的，该转让对债务人不发生效力
- B. 债权转让的通知不得撤销，但是经受让人同意的除外
- C. 当事人约定非金钱债权不得转让的，不得对抗善意第三人
- D. 当事人约定金钱债权不得转让的，不得对抗善意第三人
- E. 债权人转让债权的，受让人取得与债权有关的从权利，但是该从权利专属于债权人自身的除外

120. 根据《民法典》，债务人可以向受让人主张抵销的情形包括(AB)。P54

- A. 债务人接到债权转让通知时，债务人对让与人享有债权，且债务人的债权先于转让的债权到期或者同时到期
- B. 债务人的债权与转让的债权是基于同一合同产生
- C.
- D.

121. 根据《民法典》，关于债务转移，说法不正确的是(C)。

- A. 债务人转移债务的，新债务人可以主张原债务人对债权人的抗辩
- B. 原债务人对债权人享有债权的，新债务人不得向债权人主张抵销
- C. 债务人转移债务的，新债务人可以承担与主债务有关的从债务，但是该从债务专属于原债务人自身的除外
- D. 当事人一方经对方同意，可以将自己在合同中的权利和义务一并转让给第三人

122. 根据《民法典》，关于合同权利义务终止，说法不正确的是(D)。P53

- A. 债权债务终止后，当事人应当遵循诚信等原则，根据交易习惯履行通知、协助、保密、旧物回收等义务
- B. 债权债务终止时，债权的从权利同时消灭，但是法律另有规定或者当事人另有约定的除外

陕西总校：西安市未央区后卫寨启航时代广场 B 座 2203 室

汉中分校：汉台区天玺中心 1112 室

商洛分校：商州区金源二路中段东六楼

延安分校：宝塔区中心街治平大厦 1002 室

宝鸡分校：金台区东岭集团国金中心 1818-1819 室

安康分校：安康市高新区钻石中路钻石壹号 2309 室

渭南分校：临渭区新洲时代广场 C 座 503 室

榆林分校：榆阳区航宇路市建委对面三楼

- C. 债务人对同一债权人负担的数项债务种类相同，债务人的给付不足以清偿全部债务的，除当事人另有约定外，由债务人在清偿时指定其履行的债务
- D. 债务人对同一债权人负担的数项债务种类相同，债务人的给付不足以清偿全部债务的，除当事人另有约定外，由债权人在清偿时指定其履行的债务

123. 根据《民法典》，债务人在履行主债务外还应当支付利息和实现债权的有关费用，其给付不足以清偿全部债务的，除当事人另有约定外，履行顺序包括：①实现债权的有关费用；②利息；③主债务；正确的顺序是 (A)。P53

- A. ①-②-③
B. ①-③-②
C. ③-②-①
D. ②-①-③

124. 根据《民法典》，当事人可以解除合同的情形包括 (ABCD)。P53

- A. 因不可抗力致使不能实现合同目的
B. 在履行期限届满前，当事人一方明确表示不履行主要债务
C. 当事人一方迟延履行主要债务，经催告后在合理期限内仍未履行
D. 当事人一方迟延履行债务或者有其他违约行为致使不能实现合同目的
E. 在履行期限届满后，当事人一方以自己的行为表明不履行主要债务

125. 根据《民法典》，法律没有规定或者当事人没有约定解除权行使期限，自解除权人知道或者应当知道解除事由之日起 (A) 年内不行使，或者经对方催告后在合理期限内不行使的，该权利消灭。P53

- A. 1
B. 2
C. 3
D. 5

126. 根据《民法典》，关于合同债务抵消，说法正确的是 (ABCE)。

- A. 当事人互负债务，该债务的标的物种类、品质相同的，任何一方可以将自己的债务与对方的到期债务抵消
B. 根据债务性质、按照当事人约定或者依照法律规定不得抵消的除外
C. 当事人主张抵消的，应当通知对方，通知自到达对方时生效
D. 抵消应当附条件或者附期限
E. 当事人互负债务，标的物种类、品质不相同的，经协商一致，也可以抵消

127. 根据《民法典》，关于提存，说法正确的是 (ABCD)。P54

- A. 债务人将标的物或者将标的物依法拍卖、变卖所得价款交付提存部门时，提存成立
B. 提存成立的，视为债务人在其提存范围内已经交付标的物
C. 标的物不适于提存或者提存费用过高的，债务人依法可以拍卖或者变卖标的物，提存所得的价款
D. 标的物提存后，债务人应当及时通知债权人或者债权人的继承人、遗产管理人、监护人、财产代管人
E. 标的物提存后，毁损、灭失的风险由债务人承担

128. 根据《民法典》，债权人领取提存物的权利，自提存之日起 (D) 年内不行使而消灭，提存物扣除提存费用后归国家所有。P54

- A. 1
B. 2
C. 3
D. 5

129. 根据《民法典》，当事人一方不履行合同义务或者履行合同义务不符合约定的，应当承担(ABCD)等违约责任。P55

- A. 继续履行
- B. 采取补救措施
- C. 赔偿损失
- D. 支付违约金
- E. 订金

130. 根据《民法典》，当事人一方不履行非金钱债务或者履行非金钱债务不符合约定的，对方可以请求履行，但是除外的情形包括(ABCD)。P55

- A. 法律上或者事实上不能履行
- B. 债务的标的不适于强制履行或者履行费用过高
- C. 债权人在合理期限内未请求履行
- D. 债务的标的履行费用过高
- E. 债务人在合理期限内履行

131. 根据《民法典》，关于定金，说法不正确的是(C)。P56

- A. 当事人可以约定一方向对方给付定金作为债权的担保
- B. 定金合同自实际交付定金时成立
- C. 定金不得超过主合同标的额的百分之十，超过部分不产生定金的效力
- D. 实际交付的定金数额多于或者少于约定数额的，视为变更约定的定金数额

132. 甲乙双方签订的合同中约定了违约金为3万元，同时乙方要求甲方支付4万元定金并已交付。如果乙方违约，甲方(D)。P56

- A. 只能要求乙方返还4万元定金
- B. 只能要求乙方支付3万元违约金
- C. 要求乙方支付3万元违约金并双倍返还定金
- D. 只能要求乙方支付3万元违约金或双倍返还定金

133. 根据《民法典》，关于违约责任中的赔偿损失，说法正确的是(BCDE)。P56

- A. 当事人一方违约后，对方可以采取适当措施防止损失的扩大
- B. 没有采取适当措施致使损失扩大的，不得就扩大的损失请求赔偿
- C. 当事人因防止损失扩大而支出的合理费用，由违约方负担
- D. 当事人都违反合同的，应当各自承担相应的责任
- E. 当事人一方违约造成对方损失，对方对损失的发生有过错的，可以减少相应的损失赔偿额

134. 甲施工企业与乙公司订立钢材加工合同，后因供电局无故断电，乙公司无法按时完全成生产任务致使交货延迟，给甲施工企业造成了损失。关于违约责任，说法正确的是(D)。

- A. 供电局向甲施工企业承担责任
- B. 供电局与乙公司向甲施工企业承担连带责任
- C. 乙公司可以要求供电局向甲施工企业承担责任
- D. 乙公司向甲施工企业承担责任

135. 根据《价格法》，关于定价目录，说法不正确的是(D)。P57

- A. 政府指导价、政府定价的定价权限和具体适用范围，以中央和地方的定价目录为依据
- B. 中央定价目录由国务院价格主管部门制定、修订，报国务院批准后公布
- C. 地方定价目录由省、自治区、直辖市人民政府价格主管部门按照中央定价目录规定的定价权限和具体适用范围制定，经本级人民政府审核同意，报国务院价格主管部门审定后公布
- D. 地方定价目录由省、自治区、直辖市人民政府价格主管部门按照中央定价目录规定的定价权限和具体适用范围制定，报国务院价格主管部门备案后公布

陕西总校：西安市未央区后卫寨启航时代广场 B 座2203 室

汉中分校：汉台区天玺中心 1112 室

商洛分校：商州区金源二路中段东六楼

延安分校：宝塔区中心街治平大厦 1002 室

宝鸡分校：金台区东岭集团国金中心 1818-1819 室

安康分校：安康市高新区钻石中路钻石壹号 2309 室

渭南分校：临渭区新洲时代广场 C 座 503 室

榆林分校：榆阳区航宇路市建委对面三楼

D. 省、自治区、直辖市人民政府以下各级地方人民政府可以制定定价目录

136. 根据《价格法》，制定关系群众切身利益的公用事业价格、公益性服务价格、自然垄断经营的商品价格时，应当建立(A)制度。P57

- A. 听证会
- B. 公示
- C. 专家审议
- D. 人民代表评议

137. 分项工程是指将分部工程按主要工种、材料、施工工艺、设备类别等划分的工程，分项工程的(C)。P59

- A. 通风与空调工程
- B. 智能化集成系统
- C. 土方开挖
- D. 型钢-混凝土结构

138. 按建设性质划分，工程项目可分为(ABCD)等。一个工程项目只能有一种性质，在工程项目按总体设计全部建成之前，其建设性质始终不变。P59

- A. 新建项目
- B. 扩建项目
- C. 改建项目
- D. 迁建项目
- E. 重建项目

139. 按投资作用划分，工程项目可分为生产性项目和非生产性项目，非生产性项目主要包括(ABC)。P59

- A. 办公建筑
- B. 居住建筑
- C. 公共建筑
- D. 基础设施建设项目
- E. 商业建设项目

140. 不同类别的建设工程项目应采用不同的组织实施方式，说法正确的是(C)。P60

- A. 竞争性项目-代建制
- B. 公益性项目-项目法人责任制
- C. 非经营性政府投资项目-代建制
- D. 基础性项目-代建制

141. 工程建设程序中，决策阶段工作内容包括(AB)。P61

- A. 编报项目建议书
- B. 编报可行性研究报告
- C. 工程设计
- D. 建设准备
- E. 施工安装

142. 项目建议书的内容视项目的不同而有繁有简，但一般应包括的内容有(ABC)。P61

- A. 产品方案的初步设想
- B. 项目进度安排
- C. 经济效益的初步估计
- D. 资源条件评价

陕西总校：西安市未央区后卫寨启航时代广场 B 座 2203 室

汉中分校：汉台区天玺中心 1112 室

商洛分校：商州区金源二路中段东六楼

延安分校：宝塔区中心街治平大厦 1002 室

宝鸡分校：金台区东岭集团国金中心 1818-1819 室

安康分校：安康市高新区钻石中路钻石壹号 2309 室

渭南分校：临渭区新洲时代广场 C 座 503 室

榆林分校：榆阳区航宇路市建委对面三楼

E. 市场风险分析

143. 可行性研究工作完成后，需要编写出反映其全部工作成果的“可行性研究报告”。对一般工业项目而言，其可行性研究报告应包括的基本内容有(ABCD)。P61

- A. 组织机构与人力资源配置
- B. 项目实施进度
- C. 投资估算及融资方案；
- D. 财务评价和国民经济评价
- E. 环境影响的初步评价

144. 根据《国务院关于投资体制改革的决定》，对于采用直接投资和资本金注入方式的政府投资项目，政府需要从投资的角度审批(ABD)。P62

- A. 项目建议书
- B. 可行性研究报告
- C. 开工报告
- D. 设计概算
- E. 资金申请报告

145. 根据《国务院关于投资体制改革的决定》，对于采用投资补助、转贷和贷款贴息方式的政府投资项目，只审批(C)。P62

- A. 项目建议书
- B. 可行性研究报告
- C. 资金申请报告
- D. 开工报告

146. 企业投资建设《政府核准的投资项目目录》中的项目时，仅需向政府提交项目申请报告，不再经过(ABC)的程序。P62

- A. 批准项目建议书
- B. 可行性研究报告
- C. 开工报告
- D. 资金申请报告
- E. 批准设计概算

147. 工程设计工作一般划分为两个阶段，即(D)。P63

- A. 初步设计和技术设计
- B. 初步设计和方案设计
- C. 方案设计和技术设计
- D. 初步设计和施工图设计

148. 根据可行性研究报告的要求和设计基础资料对拟建工程项目进行具体设计，编制技术方案，并通过对工程项目所作出的基本技术经济规定，编制(B)。P63

- A. 施工图预算
- B. 工程总概算
- C. 总投资估算
- D. 建设工程决算

149. 如果初步设计提出的总概算超过可行性研究报告总投资的(A)以上或其他主要指标需要变更时，应说明原因和计算依据，并重新向原审批单位报批可行性研究报告。P63

陕西总校：西安市未央区后卫寨启航时代广场 B 座 2203 室

汉中分校：汉台区天玺中心 1112 室

商洛分校：商州区金源二路中段东六楼

延安分校：宝塔区中心街治平大厦 1002 室

宝鸡分校：金台区东岭集团国金中心 1818-1819 室

安康分校：安康市高新区钻石中路钻石壹号 2309 室

渭南分校：临渭区新洲时代广场 C 座 503 室

榆林分校：榆阳区航宇路市建委对面三楼

- A. 10%
- B. 15%
- C. 20%
- D. 30%

150. 工程项目在开工建设之前要切实做好各项准备工作，其主要内容包括(ABCD)。P63

- A. 征地、拆迁和场地平整
- B. 准备必要的施工图纸
- C. 办理工程质量监督手续
- D. 办理施工许可手续
- E. 审核施工组织设计

151. 某工程，施工单位于3月10日进入施工现场开始建设临时设施，3月15日开始拆除旧有建筑物，3月25日开始永久性工程基础正式打桩，4月10日开始平整场地。该工程的开工时间为(C)。P64

- A. 3月10日
- B. 3月15日
- C. 3月25日
- D. 4月10日

152. 关于竣工验收，说法正确的是(ABCD)。P65

- A. 工程勘察、设计、施工、监理等单位应参加工程竣工验收
- B. 工程竣工验收是投资成果转入生产或使用的标志
- C. 是全面考核工程建设成果、检验设计和施工质量的关键步骤
- D. 建设工程自竣工验收合格之日起即进入工程质量保修期
- E. 施工单位组织竣工验收

153. 关于工程项目后评价，说法正确的是(BDE)。P66

- A. 项目后评价应在竣工验收阶段进行
- B. 项目后评价的基本方法是对比法
- C. 项目效益后评价主要是经济效益后评价
- D. 过程后评价是项目后评价的重要内容
- E. 项目后评价是工程项目实施阶段管理的延伸

154. BIM技术在我国工程项目管理中的应用仍处于初级阶段，但在(ABCD)方面的应用值得关注和推广。P69

- A. 构建可视化模型
- B. 优化工程设计方案
- C. 模拟施工
- D. 强化造价管理
- E. 积累和共享历史数据

155. 应用BIM技术，加载费用数据，形成(B)模型，从而实现工程造价的模拟计算。P69

- A. 4D
- B. 5D
- C. 6D
- D. 8D

156. 基于BIM技术的自动算量功能，可使工程量计算工作摆脱认为因素影响，得到更加客观的数据。无论是规则或不规则构件，均可利用所建立的(A)模型进行实体工程量计算。P69

陕西总校：西安市未央区后卫寨启航时代广场 B 座2203 室

汉中分校：汉台区天玺中心 1112 室

商洛分校：商州区金源二路中段东六楼

延安分校：宝塔区中心街治平大厦 1002 室

宝鸡分校：金台区东岭集团国金中心 1818-1819 室

安康分校：安康市高新区钻石中路钻石壹号 2309 室

渭南分校：临渭区新洲时代广场 C 座 503 室

榆林分校：榆阳区航宇路市建委对面三楼

- P71
- A. 3D
 - B. 4D
 - C. 5D
 - D. 6D
157. 关于项目法人责任制, 说法不正确的是(D)。P70
- A. 项目法人责任制的核心内容是明确由项目法人承担投资风险
 - B. 新上项目在项目建议书被批准后, 应由项目的投资方派代表组成项目法人筹备组
 - C. 有关单位在申报项目可行性研究报告时, 须同时提出项目法人的组建方案
 - D. 对于非经营性政府投资工程需实行项目法人责任制
158. 实行建设项目法人责任制的工程项目, 项目董事会职权包括(ABCD)。P70
- A. 负责筹措建设资金
 - B. 审核、上报项目初步设计和概算文件
 - C. 审核、上报年度投资计划并落实年度资金
 - D. 研究解决建设过程中出现的重大问题
 - E. 编制项目财务预算、决算
159. 根据《建设工程质量管理条例》, 必须实行监理的工程包括(ABCD)。P71
- A. 国家重点建设工程
 - B. 大中型公用事业工程
 - C. 成片开发建设的住宅小区工程
 - D. 利用外国政府或者国际组织贷款、援助资金的工程
 - E. 总投资为2800万元的通信建设工程
160. 在工程项目合同体系中, 两个最主要的节点是(CE)。P73
- A. 发包单位
 - B. 设计单位
 - C. 施工单位
 - D. 监理单位
 - E. 建设单位
161. 按照工作范围不同, 项目管理承包(PMC)可分为(ABC)。P73
- A. 项目管理承包商代表业主进行项目管理
 - B. 项目管理承包商作为业主项目管理的眼神
 - C. 项目管理承包商作为业主顾问
 - D. 项目管理承包商作为承包商代表
 - E. 项目管理承包商作为承包商直接进行管理
162. 关于项目管理承包(PME), 说法正确的是(C)。P74
- A. PMC单位只对关键问题进行决策, 绝大部分项目管理工作由业主负责
 - B. PMC单位不承担EPC工作, 只负责对EPC承包商进行管理
 - C. PMC管理模式可以通过优化设计方案实现工程寿命周期成本的最低
 - D. PMC单位在项目前期阶段的主要任务是代表业主进行协调和监督
163. 工程项目代建合同生效后, 为了保证政府投资的合理使用, 代建单位须提交工程概算投资(B)左右的履约保函。P75

- A. 5%
- B. 10%
- C. 15%
- D. 20%

164. 关于总分包模式的特点, 说法正确的是(BDE)。P76

- A. 不利于控制工程造价
- B. 有利于缩短建设工期
- C. 不利于业主方的合同管理
- D. 有利于控制工程质量
- E. 对总承包商而言风险较大

165. 关于联合体承包模式的特点, 说法不正确的是(B)。P77

- A. 合同结构简单
- B. 组织协调工作量大
- C. 有利于工程造价
- D. 有利于建设工期的控制

166. 关于CM承包模式的特点, 说法正确的是(ACD)。P78

- A. 采用快速路径法施工
- B. 非代理型的CM单位不负责工程分包的发包, 与分包商的合同由业主直接签订
- C. 代理型的CM单位直接与分包商签订分包合同
- D. 代理型合同是业主与分包商直接签订, 采用简单的成本加酬金合同形式
- E. 非代理型合同则采用保证最大工程费用(GMP)加酬金的合同形式

167. 关于CM承包模式, 说法不正确的是(C)。P78

- A. 特别适用于那些实施周期长、工期要求紧迫的大型复杂建设工程
- B. 施工合同总价不是一次确定, 而是有一部分完整施工图纸, 就分包一部分
- C. CM单位可赚取总包与分包之间的差价
- D. 采用非代理型CM承包模式时, CM单位将对工程费用的控制承担更直接的经济责任

168. 在工程项目管理组织机构形式中, 关于直线制, 说法正确的是(ABCD)。P80

- A. 结构简单、权力集中、易于统一指挥、隶属关系明确、职责分明、决策迅速
- B. 未设职能部门, 项目经理没有参谋和助手
- C. 要求领导者通晓各种业务, 成为“全能式”人才
- D. 无法实现管理工作专业化
- E. 有利于项目管理水平的提高

169. 在工程项目管理组织机构形式中, 关于直线职能制, 说法不正确的是(C)。P81

- A. 保持了直线制统一指挥的特点, 又满足了职能制对管理工作专业化分工的要求
- B. 集中领导、职责清楚, 有利于提高管理效率
- C. 组织机构中各职能部门之间的横向联系差, 信息传递路线短
- D. 职能部门与指挥部门之间容易产生矛盾

170. 关于强矩阵制组织形式, 说法正确的是(ACDE)。P82

- A. 项目经理具有较大权限
- B. 需要配备训练有素的协调人员
- C. 项目组织成员绩效完全由项目经理考核

陕西总校: 西安市未央区后卫寨启航时代广场 B 座2203 室

汉中分校: 汉台区天玺中心1112 室

商洛分校: 商州区金源二路中段东六楼

延安分校: 宝塔区中心街治平大厦 1002 室

宝鸡分校: 金台区东岭集团国金中心 1818-1819 室

安康分校: 安康市高新区钻石中路钻石壹号 2309 室

渭南分校: 临渭区新洲时代广场 C 座503 室

榆林分校: 榆阳区航宇路市建委对面三楼

- D. 适用于技术复杂且对时间紧迫的项目
- E. 项目经理直接向最高领导负责

171. 关于弱矩阵制组织形式, 说法不正确的是(C)。P83

- A. 并未明确对项目目标负责的项目经理
- B. 项目经理知识一个项目协调者或监督者, 而不是一个管理者
- C. 项目管理者的权限很大
- D. 适用于技术简单的工程项目

172. 对工程项目可行性研究、项目评估及初步设计的工作进度安排, 可使工程项目前期决策阶段各项工作的时间得到控制的计划称为(A)。P83

- A. 工程项目前期工作计划
- B. 工程项目建设总进度计划
- C. 工程项目年度计划
- D. 施工总进度计划

173. 对工程项目从开始建设至竣工投产进行统一部署的工程项目建设总进度计划, 内容包括(ACDE)。P84

- A. 工程项目总进度计划
- B. 年度建设资金平衡表
- C. 工程项目进度平衡表
- D. 投资计划年度分配表
- E. 工程项目一览表

174. 根据初步设计中确定的建设工期和工艺流程, 具体安排单位工程的开工日期和竣工日期的表格是(D)。P84

- A. 工程项目进度平衡表
- B. 单位工程施工进度计划
- C. 工程项目前期工作计划
- D. 工程项目总进度计划

175. 用来明确各种设计文件交付日期, 主要设备交货日期, 施工单位进场日期, 水、电及道路接通日期等, 以保证工程建设中各个环节相互衔接, 确保工程项目按期投产或交付使用的表格是(D)。P85

- A. 工程项目一览表
- B. 工程项目总进度计划
- C. 投资计划年度分配表
- D. 工程项目进度平衡表

176. 将确定年度施工项目的投资额和年末形象进度, 并阐明建设条件(图纸、设备、材料、施工力量)的落实情况的表格是(A)。P86

- A. 年度计划项目表
- B. 年度竣工投产交付使用计划表
- C. 年度建设资金平衡表
- D. 年度设备平衡表

177. 承包单位的计划体系包括(AB)。P87

- A. 项目管理规划大纲
- B. 项目管理实施规划
- C. 工程项目前期工作计划
- D. 工程项目建设总进度计划

陕西总校: 西安市未央区后卫寨启航时代广场 B 座2203 室

汉中分校: 汉台区天玺中心 1112 室

商洛分校: 商州区金源二路中段东六楼

延安分校: 宝塔区中心街治平大厦 1002 室

宝鸡分校: 金台区东岭集团国金中心 1818-1819 室

安康分校: 安康市高新区钻石中路钻石壹号 2309 室

渭南分校: 临渭区新洲时代广场 C 座 503 室

榆林分校: 榆阳区航宇路市建委对面三楼

E. 工程项目年度计划

178. 项目管理实施规划是在开工之前由施工项目经理组织编制，项目管理实施规划的主要内容包括(CDE)。P88

- A. 项目采购与投标管理
- B. 项目范围管理
- C. 总体工作计划
- D. 项目概况
- E. 组织方案

179. 以若干单位工程组成的群体工程或特大型工程项目为主要对象编制的施工组织设计，对整个工程项目的施工过程起统筹规划、重点控制的作用是(A)。P88

- A. 施工组织总设计
- B. 单位工程施工组织设计
- C. 分部分项工程施工组织设计
- D. 施工方案

180. 施工组织设计的编制依据包括(ABCD)。P88

- A. 工程建设有关法律法规及政策
- B. 工程建设标准和技术经济指标
- C. 工程设计文件
- D. 工程施工合同
- E. 施工质量计划

181. 工程项目施工过程中，应及时修改、补充施工组织总设计的是(ABCD)。P89

- A. 工程设计有重大修改
- B. 法律法规及规范标准的修订
- C. 主要施工方法有重大调整
- D. 主要施工资源配置有重大调整
- E. 施工时间有所改变

182. 施工总进度计划的编制步骤和方法包括：①计算工程量；②确定各单位工程的施工期限；③确定各单位工程的开竣工时间和相互搭接关系；④编制初步施工总进度计划；正确的步骤是(A)。P89

- A. ①-②-③-④
- B. ②-③-①-④
- C. ①-③-②-④
- D. ①-④-③-②

183. 根据《建设施工组织设计规范》GB/T50502-2009，单位工程施工组织设计应由(B)主持编制。P92

- A. 建设单位项目负责人
- B. 施工项目负责人
- C. 施工单位技术负责人
- D. 施工项目技术负责人

184. 施工方案是指以分部(分项)或专项工程为主要对象编制的施工技术与组织方案，用以具体指导分部(分项)或专项工程的施工过程的是(D)。P96

- A. 施工组织总设计
- B. 单位工程施工组织设计
- C. 分部分项工程施工组织设计

陕西总校：西安市未央区后卫寨启航时代广场 B 座 2203 室

汉中分校：汉台区天玺中心 1112 室

商洛分校：商州区金源二路中段东六楼

延安分校：宝塔区中心街治平大厦 1002 室

宝鸡分校：金台区东岭集团国金中心 1818-1819 室

安康分校：安康市高新区钻石中路钻石壹号 2309 室

渭南分校：临渭区新洲时代广场 C 座 503 室

榆林分校：榆阳区航宇路市建委对面三楼

D. 施工方案

185. 关于专项施工方案, 说法正确的是(ABCE)。P97

- A. 专项方案应当由施工单位技术部门组织本单位施工技术、安全、质量等部门的专业技术人员进行审核
- B. 实行施工总承包的, 专项施工方案应当由总承包单位技术负责人及相关专业承包单位技术负责人签字
- C. 不需专家论证的专项施工方案, 经施工单位审核合格后报监理单位, 由项目总监理工程师审核签字。
- D. 超过一定规模的危险性较大的分部分项工程专项施工方案应当由监理单位组织召开专家论证会
- E. 实行施工总承包的, 由施工总承包单位组织召开专家论证会

186. 控制可分为主动控制和被动控制两大类, 被动控制措施是(C)。P98

- A. 识别风险, 努力将各种风险影响目标实现和计划实施的潜在因素揭示出来
- B. 详细调查并分析研究外部环境条件, 以确定影响目标实现和计划实施的各种有利和不利因素
- C. 应用现代化管理方法和手段跟踪、测试、检查工程实施过程, 发现异常情况及时采取纠偏措施
- D. 计划应有适当的松弛度, 即计划应留有余地

187. 在控制工程项目目标的措施中, 审查施工组织设计是(B)。P100

- A. 组织措施
- B. 技术措施
- C. 合同措施
- D. 经济措施

188. 在控制工程项目目标的措施中, 做好防止和处理索赔的工作是(C)。P100

- A. 组织措施
- B. 技术措施
- C. 合同措施
- D. 经济措施

189. 可用来综合控制工程进度和工程造价的方法是(AB)。P101

- A. 香蕉曲线法
- B. S曲线法
- C. 网络计划法
- D. 控制图法
- E. 因果分析图法

190. 用来寻找影响工程(产品)质量主要因素的一种有效工具是(A)。P102

- A. 排列图
- B. 因果分析图法
- C. 直方图法
- D. 控制图法

191. 用来寻找某种质量问题产生原因的有效工具是(B)。P102

- A. 排列图
- B. 因果分析图法
- C. 直方图法
- D. 控制图法

192. 采用频数分布直方图分析工程质量波动情况时, 如果出现折齿型分布, 说明(AC)。P103

A. 数据分组不当

陕西总校: 西安市未央区后卫寨启航时代广场 B 座 2203 室

汉中分校: 汉台区天玺中心 1112 室

商洛分校: 商州区金源二路中段东六楼

延安分校: 宝塔区中心街治平大厦 1002 室

宝鸡分校: 金台区东岭集团国金中心 1818-1819 室

安康分校: 安康市高新区钻石中路钻石壹号 2309 室

渭南分校: 临渭区新洲时代广场 C 座 503 室

榆林分校: 榆阳区航宇路市建委对面三楼

- B. 少量材料不合格
- C. 组距确定不当
- D. 短时间内工人操作不熟练
- E. 数据分类不好

193. 当质量控制图同时满足(AC)时, 可认为生产过程基本处于稳定状态。P104

- A. 点子全部落在控制界限之内
- B. 点子分布出现链
- C. 控制界限内的点子排列没有缺陷
- D. 点子多次同侧
- E. 点子有趋势或倾向

194. 流水施工参数是表达各施工过程在时间和空间上的开展情况及相互依存关系的参数, 包括(ACD)。P107

- A. 工艺参数
- B. 定额参数
- C. 空间参数
- D. 时间参数
- E. 机械参数

195. 必须列入施工进度计划, 并且大多作为主导的施工过程或关键工作的有(ABDE)。P107

- A. 构筑物的地下工程
- B. 钢筋混凝土构件的现场制作过程
- C. 砂浆预制
- D. 主体结构工程
- E. 装饰工程

196. 建设工程组织流水施工时, 某专业工作队在单位时间内所完成的工程量称为(C)。P108

- A. 流水节拍
- B. 流水步距
- C. 流水强度
- D. 流水节奏

197. 组织建设工程流水施工时, 划分施工段的原则有(ACDE)。P108

- A. 同一专业工作队在各个施工段上的劳动量应大致相等
- B. 施工段的数量应尽可能多
- C. 每个施工段内要有足够的工作面
- D. 施工段的界限应尽可能与结构界限相吻合
- E. 多层建筑物应既分施工段又分施工层

198. 建设工程流水施工中, 某专业工作队在—个施工段上的施工时间称为(B)。P109

- A. 流水步距
- B. 流水节拍
- C. 流水强度
- D. 流水节奏

199. 在组织流水施工时, 确定流水节拍应该考虑的因素有(AD)。P109

- A. 所采用的施工方法和施工机械
- B. 相邻两个施工过程相继开始施工的最小时间间隔

陕西总校: 西安市未央区后卫寨启航时代广场 B 座 2203 室

汉中分校: 汉台区天玺中心 1112 室

商洛分校: 商州区金源二路中段东六楼

延安分校: 宝塔区中心街治平大厦 1002 室

宝鸡分校: 金台区东岭集团国金中心 1818-1819 室

安康分校: 安康市高新区钻石中路钻石壹号 2309 室

渭南分校: 临渭区新洲时代广场 C 座 503 室

榆林分校: 榆阳区航宇路市建委对面三楼

C. 施工段数目

D. 在工作面允许的前提下投入的劳动量和机械台班数量

E. 专业工作队的工作班次

200. 由5个熟练木工组成的木工队，在异型混凝土浇筑段上制作安装 100m^2 的特殊曲面木模。根据企业的统计资料，已知一般曲面木模的制作安装每工日完成 5m^2 ，特殊曲面木模的难度系数为2.0，每天两班工作制，则木工队在该段施工的流水节拍为()天。P109

A. 4

B. 6

C. 8

D. 10

201. 假设工程组织流水施工时，流水步距的大小取决于(CE)。P109

A. 参加流水的施工过程数

B. 施工段的划分数量

C. 施工段的流水节拍

D. 参加流水施工的作业队数

E. 流水施工的组织方式

202. 关于流水施工，说法正确的有(BCE)。P107-110

A. 流水施工工期就是整个建设工程的总工期

B. 划分施工段的目的是为了组织流水施工

C. 流水步距的大小取决于流水节拍及流水施工的组织方式

D. 专业工作队数不会少于参加流水的施工过程数

E. 施工段的数目要满足合理组织流水施工的要求

203. 关于固定节拍流水施工的特点，说法正确的是(ABCD)。P110

A. 所有施工过程在各个施工段上的流水节拍均相等

B. 相邻施工过程的流水步距相等，且等于流水节拍

C. 专业工作队数等于施工过程数

D. 各个专业工作队在各施工段上能够连续作业，施工段之间没有空闲时间

E. 不同施工过程的流水节拍不等，但其值为倍数关系

204. 关于加快的成倍节拍流水施工的特点，说法不正确的是(C)。P112

A. 同一施工过程在其各个施工段上的流水节拍均相等

B. 相邻专业工作队的流水步距相等，且等于流水节拍的最大公约数(K)

C. 专业工作队数等于施工过程数

D. 各个专业工作队在施工段上能够连续作业，施工段之间没有空闲时间

205. 建设工程组织非节奏流水施工时，计算流水步距的基本步骤是(C)。P114

A. 取最大值-错位相减-累加数列

B. 错位相减-累加数列-取最大值

C. 累加数列-错位相减-取最大值

D. 累加数列-取最大值-错位相减

206. 建设工程组织流水施工时，相邻专业工作队之间的流水步距不尽相等，但专业工作队数等于施工过程数的流水施工方式是()。P110-114

A. 固定节拍流水施工和加快的成倍节拍流水施工

陕西总校：西安市未央区后卫寨启航时代广场 B 座 2203 室

汉中分校：汉台区天玺中心 1112 室

商洛分校：商州区金源二路中段东六楼

延安分校：宝塔区中心街治平大厦 1002 室

宝鸡分校：金台区东岭集团国金中心 1818-1819 室

安康分校：安康市高新区钻石中路钻石壹号 2309 室

渭南分校：临渭区新洲时代广场 C 座 503 室

榆林分校：榆阳区航宇路市建委对面三楼

- B. 加快的成倍节拍流水施工和非节奏流水施工
- C. 固定节拍流水施工和一般的成倍节拍流水施工
- D. 一般的成倍节拍流水施工和非节奏流水施工

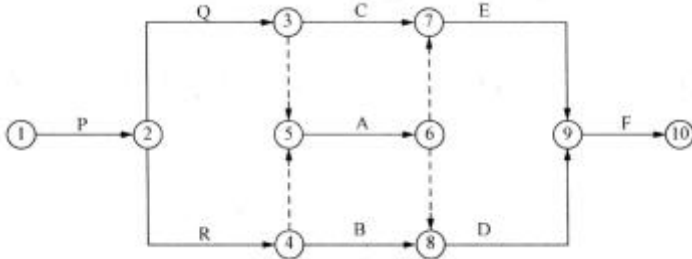
207. 双代号网络图中，工作是用(A)表示的。P116

- A. 箭线及其两端节点编号
- B. 节点及其编号
- C. 箭线及其起始节点编号
- D. 箭线及其终点节点编号

208. 关于网络计划中的虚工作，说法正确的是(ABCD)。P116

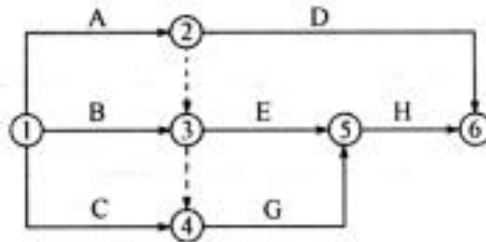
- A. 虚工作既不消耗时间，也不消耗资源
- B. 虚工作主要用来表示相邻两项工作之间的逻辑关系
- C. 为了避免两项同时开始、同时进行的工作具有相同的开始节点和完成节点，也需要用虚工作加以区分
- D. 在单代号网络图中，虚拟工作只能出现在网络图的起点节点或终点节点处
- E. 在时标网络计划中，虚工作的持续时间为零，故虚箭线可以垂直画

209. 某工程施工进度计划的双代号网络计划如图所示，说法正确的是(ACDE)。P117



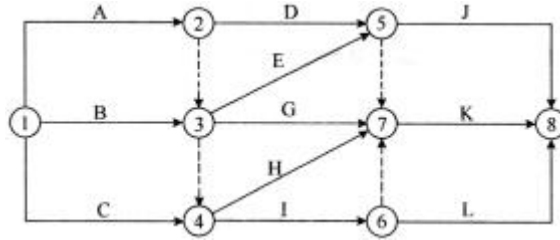
- A. R的紧后工作有A、B
- B. E的紧前工作只有C
- C. D的紧后工作只有F
- D. P没有紧前工作
- E. A、B的紧后工作都有D

210. 在如下所示双代号网络图中，互为平行工作的有(AE)。P117



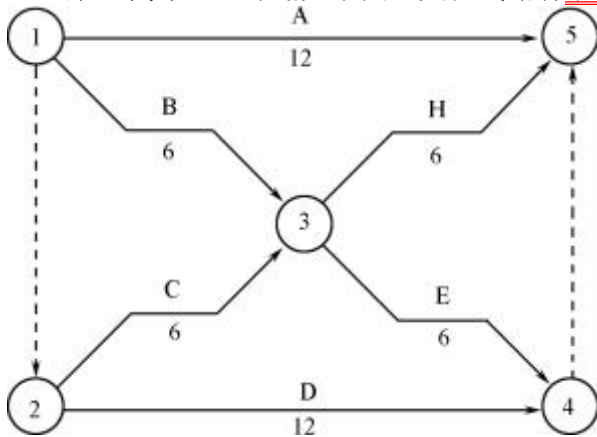
- A. 工作A和B
- B. 工作A和E
- C. 工作A和G
- D. 工作B和G
- E. 工作B和C

211. 某工程双代号网络计划如下图所示，工作B的后续工作有(BCDE)。P117



- A. 工作D
- B. 工作E
- C. 工作J
- D. 工作K
- E. 工作L

212. 某双代号网络计划如下图，关键线路有(AB)。P117



- A. ①-⑤
- B. ①-③-⑤
- C. ②-③-⑤
- D. ①-③-④
- E. ②-③-④

213. 关于双代号网络图的绘图规则，说法正确的是(ADE)。P117

- A. 网络图必须正确表达各工作间的逻辑关系
- B. 网络图中可以出现循环回路
- C. 网络图中一个节点只有一条箭线引入和一条箭线引出
- D. 网络图中严禁出现没有箭头节点或没有箭尾节点的箭线
- E. 单目标网络计划只有一个起点节点和一个终点节点

214. 关于网络图绘制规则，说法不正确的是(C)。P117

- A. 双代号网络图中的虚箭线严禁交叉，否则容易引起混乱
- B. 双代号网络图中严禁出现循环回路，否则容易造成逻辑关系混乱
- C. 双代号时标网络计划中的虚工作可用波形线表示自由时差
- D. 单代号搭接网络图中相邻两工作的搭接关系可表示在箭线上方

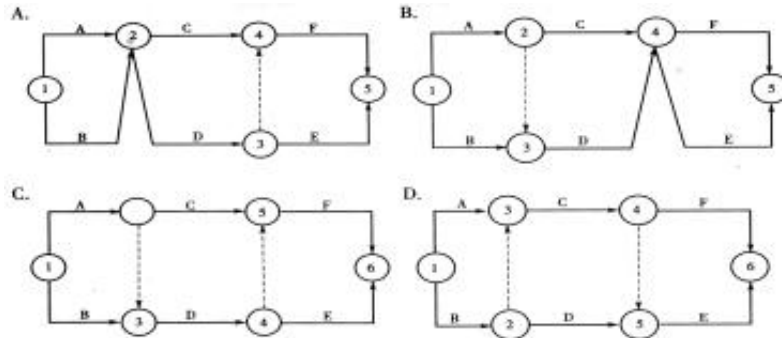
215. 关于网络图绘图规则，说法正确的是(CE)。P117

- A. 双代号网络图只能有一个起点节点，单代号网络图可以有多个
- B. 双代号网络图箭线不宜交叉，单代号网络图箭线适宜交叉

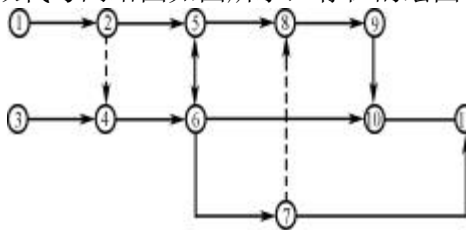
- C. 网络图中均严禁出现循环回路
- D. 双代号网络图中，母线法可用于任意节点
- E. 网络图中节点编号可不连续

216. 某分部工程各工作之间的逻辑关系如表所示：根据逻辑关系表，绘图正确的是(C)。P117

工作	A	B	C	D	E	F
紧前工作	-	-	A	A、B	D	C、D

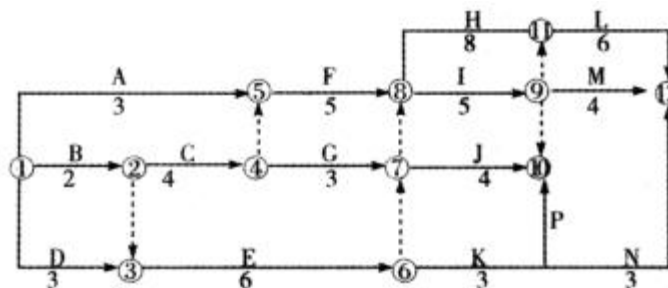


217. 根据双代号网络图绘图规则，某双代号网络图如图所示，存在的绘图错误有(C)处。P117



- A. 2
- B. 3
- C. 4
- D. 5

218. 根据双代号网络图绘图规则，某双代号网络图如图所示，存在的绘图错误是(BE)。P117



- A. 多个起点
- B. 多个终点
- C. 有循环回路
- D. 节点编号有误
- E. 从箭线上引出工作

219. 关于单代号网络计划绘图规则，说法正确的是(C)。P117

- A. 不允许出现虚工作
- B. 箭线不能交叉

- C. 不能出现双向箭头的连线
- D. 只能有一个起点节点, 但可以有多个终点节点

220. 在工程网络划中, 如果某项工作的最早开始时间和最早完成时间分别为3天和5天, 则明该工作实际上最早应从开工后(C)。P123

- A. 第3天上班时刻开始, 第5天下班时刻完成
- B. 第3天上班时刻开始, 第6天下班时刻完成
- C. 第4天上班时刻开始, 第5天下班时刻完成
- D. 第4天上班时刻开始, 第6天下班时刻完成

221. 在双代号网络计划中, 当计划工期等于计算工期时, 关于关键节点的特性, 说法不正确的是(A)。P126

- A. 开始节点和完成节点均为关键节点的工作, 一定是关键工作
- B. 当两个关键节点间有多项工作, 且工作间的非关键节点无其他内向箭线 and 外向箭线时, 则C. 两个关键节点间各项工作的总时差均相等。在这些工作中, 除以关键节点为完成的节点的工作自由时差等于总时差外, 其余工作的自由时差均为零
- D. 当两个关键节点间有多项工作, 且工作间的非关键节点有外向箭线而无其他内向箭线时, 则两个关键节点间各项工作的总时差不一定相等。在这些工作中, 除以关键节点为完成的节点的工作自由时差等于总时差外, 其余工作的自由时差均为零

222. 关于双代号网络计划中的关键工作, 说法正确的是(AE)。P50

- A. 关键工作的最迟开始时间与最早开始时间的差值最小
- B. 以关键节点为开始节点和完成节点的工作必为关键工作
- C. 关键工作与其紧后工作之间的时间间隔必定为零
- D. 自始至终由关键工作组成的线路总持续时间最短
- E. 节点的最早时间等于最迟时间

223. 在双代号网络计划中当计划工期等于计算工期时, 关于关键工作, 说法正确的是(ABDE)。P50

- A. 关键工作两端的节点必为关键节点
- B. 关键工作的总时差和自由时差均等于零
- C. 关键工作紧前工作必然为关键工作
- D. 关键工作只有一个紧后工作时, 该紧后工作也是关键工作
- E. 关键工作是总时差最小的工作

224. 在双代号网络计划中, 关键线路是指(BE)。P46

- A. 所有线路中线路上各项工作持续时间之和最小的线路
- B. 线路上各项工作的总时差均为零的线路
- C. 线路上各项工作的自由时差均为零的线路
- D. 线路上各项工作的持续时间均不可压缩的线路
- E. 线路上各项工作的最迟开始时间与最早开始时间相等的线路

225. 关于双代号网络计划, 说法正确的是(BC)。P46

- A. 可能没有关键线路
- B. 至少有一条关键线路
- C. 在计划工期等于计算工期时, 关键工作为总时差为零的工作
- D. 在网络计划执行过程中, 关键线路不能转移
- E. 由关键节点组成线路不一定是关键线路

226. 当一个工程项目要求工期 T_r 大于其网络计划计算工期 T_c 时, 该工程网络计划的关键线路是(B)。P50

陕西总校: 西安市未央区后卫寨启航时代广场 B 座2203 室

汉中分校: 汉台区天玺中心 1112 室

商洛分校: 商州区金源二路中段东六楼

延安分校: 宝塔区中心街治平大厦 1002 室

宝鸡分校: 金台区东岭集团国金中心 1818-1819 室

安康分校: 安康市高新区钻石中路钻石壹号 2309 室

渭南分校: 临渭区新洲时代广场 C 座 503 室

榆林分校: 榆阳区航宇路市建委对面三楼

- A. 各工作自由时差均为零的线路
- B. 各工作总时差均为零的线路
- C. 各工作自由时差之和不为零但为最小的线路
- D. 各工作最早开工时间与最迟开工时间相同的线路

227. 关于关键线路和关键工作, 说法正确的是(BCE)。P37-84

- A. 关键线路上相邻工作的时间间隔为零
- B. 关键线路上各工作持续时间之和最长
- C. 关键线路可能有多条
- D. 关键工作的总时差一定为零
- E. 关键工作的最早开始时间等于最迟开始时间

228. 关于双代号时标网络计划, 说法正确的是(BCDE)。P131

- A. 双代号时标网络计划应当以水平时间坐标为尺度表示工作时间
- B. 时标的时间单位应根据需要在编制网络计划之前确定, 可以是小时、天、周、月或季度等
- C. 在时标网络计划中, 以实箭线表示工作
- D. 实箭线的水平投影长度表示该工作的持续时间
- E. 以虚箭线表示虚工作, 由于虚工作的持续时间为零, 故虚箭线只能垂直画

229. 关于双代号时标网络计划, 说法不正确的是(B)。P131

- A. 在编制时标网络计划之前, 应先按已经确定的时间单位绘制时标网络计划表
- B. 时间坐标只能标注在时标网络计划表的顶部或底部
- C. 当网络计划的规模比较大, 且比较复杂时, 可以在时标网络计划表的顶部和底部同时标注时间坐标
- D. 必要时, 还可以在顶部时间坐标之上或底部时间坐标之下同时加注日历时间

230. 根据《工程网络计划技术规程》JQJ/T121-2015, 直接法绘制时标网络计划的第一步工作是(A)。P131

- A. 将起点节点定位在时标计划表的起始刻度线上
- B. 绘制时标网络计划
- C. 计算各工作的最早时间
- D. 确定各节点的位置号

231. 在双代号时标网络计划图中, 用波形线将实线部分与其紧后工作的开始节点连接起来, 用以表示工作(D)。P131

- A. 总时差
- B. 自由时差
- C. 虚工作
- D. 时间间隔

232. 关于双代号时标网络计划, 说法不正确的是()。P131

- A. 自终点至起点不出现波形线的线路是关键线路
- B. 双代号时标网络计划中表示虚工作的箭线有可能出现波形线
- C. 每条箭线的末端(箭头)所对应的时标就是该工作的最迟完成时间
- D. 每条实箭线的箭尾所对应的时标就是该工作的最早开始时间
- E. 总时差不为零的工作, 箭线在时标轴上的水平投影长度不等于该工作持续时间
- F. 波形箭线指向的节点不只是一个箭头的节点

233. 双代号时标网络计划中, 当某工作之后有虚工作时, 则该工作的自由时差为(C)。P131

- A. 该工作的波形线的水平长度

陕西总校: 西安市未央区后卫寨启航时代广场 B 座 2203 室

汉中分校: 汉台区天玺中心 1112 室

商洛分校: 商州区金源二路中段东六楼

延安分校: 宝塔区中心街治平大厦 1002 室

宝鸡分校: 金台区东岭集团国金中心 1818-1819 室

安康分校: 安康市高新区钻石中路钻石壹号 2309 室

渭南分校: 临渭区新洲时代广场 C 座 503 室

榆林分校: 榆阳区航宇路市建委对面三楼

- B. 本工作与紧后工作间波形线水平长度和的最大值
- C. 本工作与紧后工作间波形线水平长度和的最小值
- D. 后续所有线路段中波形线中水平长度和的最小值

234. 网络计划工期优化的基本方法是在不改变网络计划中各项工作之间(A)的前提下, 通过压缩关键工作的持续时间来达到优化目标。P133

- A. 逻辑关系
- B. 合同关系
- C. 先后顺序
- D. 法律关系

235. 工程网络计划工期优化过程中, 选择压缩对象时宜在关键工作中考虑的因素包括(BCE)。P133

- A. 持续时间最长的工作
- B. 缩短持续时间对质量和安全影响不大的工作
- C. 缩短持续时间所需增加的费用最少的工作
- D. 缩短持续时间对综合效益影响不大的工作
- E. 有充足备用资源的工作

236. 关于工程费用与工期de 关系, 说法正确的是(C)。P134

- A. 直接费会随着工期的延长而增加
- B. 间接费率会随着工期的延长而减少
- C. 间接费会随着工期的延长而增加
- D. 间接费率会随着工期的延长而减少

237. 工程网络计划费用优化中, 应将(A)的关键工作作为压缩持续时间的对象。P134

- A. 直接费率最小的
- B. 持续时间最长的
- C. 直接费率最大的
- D. 资源强度最大的

238. 在通常情况下, 网络计划的资源优化分为(AB)。P134

- A. 资源有限、工期最短
- B. 工期固定、资源均衡
- C. 资源有限、工期固定
- D. 资源均衡、工期最短
- E. 资源有限、工期适中

239. 在应用前锋线比较法进行工程实际进度与计划进度比较时, 工作实际进展点可以按该工作的(AC)进行标定。P101

- A. 已完任务量比例
- B. 尚余自由时差
- C. 尚需作业时间
- D. 已消耗劳动量
- E. 尚余总时差

240. 某工程网络计划中, 工作M的总时差为5天, 自由时差为3天。在计划执行情况的检查中, 发现只有工作M的实际进度拖后了4天, 则关于工作M实际进度, 说法正确的是(D)。P136

- A. 使总工期拖后1天, 使后续工作最早开始时间拖后1天

陕西总校: 西安市未央区后卫寨启航时代广场 B 座2203 室

汉中分校: 汉台区天玺中心 1112 室

商洛分校: 商州区金源二路中段东六楼

延安分校: 宝塔区中心街治平大厦 1002 室

宝鸡分校: 金台区东岭集团国金中心 1818-1819 室

安康分校: 安康市高新区钻石中路钻石壹号 2309 室

渭南分校: 临渭区新洲时代广场 C 座 503 室

榆林分校: 榆阳区航宇路市建委对面三楼

- B. 不影响总工期，也不影响后续工作的正常进行
- C. 使总工期拖后1天，但不影响后续工作的正常进行
- D. 不影响总工期，但使后续工作最早开始时间拖后1天

241. 某工程网络计划执行到第8周末检查进度情况见下表(单位：周)。从中可以得到正确的结论是(AB)。P102

工作名称	检查计划时 尚需作业周数	到计划最迟 完 成时尚余周 数	原有总时 差	尚有总时 差
H	3	2	1	-1
K	1	2	0	1
M	4	4	2	0

- A. 工作H影响总工期1周
- B. 工作k提前1周
- C. 工作k尚有总时差为零
- D. 工作M按计划进行
- E. 工作H尚有总时差1周

242. 根据《标准设计招标文件》2017年版，构成合同的文件有：①中标通知书；②投标函及投标函附录；③专用合同条款；④通用合同条款；⑤发包人要求；⑥设计费用清单；⑦设计方案；⑧其他合同文件；优先解释顺序是(D)。P141

- A. ①-⑤-⑥-⑦-⑧-②-③-④
- B. ①-②-⑥-⑦-⑧-③-④-⑤
- C. ①-②-③-④-⑧-⑤-⑥-⑦
- D. ①-②-③-④-⑤-⑥-⑦-⑧

243. 根据《标准勘察招标文件》2017年版，勘察人应履行的义务包括(ADE)。P142

- A. 遵守法律
- B. 支付合同价款
- C. 办理证件和批件
- D. 依法纳税
- E. 避免勘探对他人的利益造成损害

244. 根据《标准勘察招标文件》2017年版，勘察人违约的是(ABCD)。P143

- A. 勘察文件不符合法律及合同约定
- B. 转包、违法分包或者未经发包人同意擅自分包勘察任务
- C. 未按合同计划完成勘察，从而造成工程损失
- D. 无法履行或停止履行合同
- E. 无法避免勘探对他人的利益造成损害

245. 根据《标准设计招标文件》2017年版，设计人义务是(AE)。P143

- A. 遵守法律
- B. 办理证件和批件
- C. 提供设计资料
- D. 发出开始设计通知
- E. 依法纳税

246. 根据《标准设计招标文件》2017年版，设计人违约的是(ABCD)。P143

- A. 设计文件不符合法律及合同约定
- B. 转包. 违法分包或者未经发包人同意擅自分包勘察任务
- C. 未按合同计划完成设计，从而造成工程损失
- D. 无法履行或停止履行合同
- E. 无法避免勘探对他人的利益造成损害

247. 根据《标准施工招标文件》2007年版，构成合同文件的内容有：①合同协议书；②中标通知书；③投标函及投标函附录；④专用合同条款；⑤通用合同条款⑥技术标准和要求；⑦图纸；⑧已标价工程量清单；其优先解释顺序是(D)。P145

- A. ①-⑤-⑥-⑦-⑧-②-③-④
- B. ①-②-⑥-⑦-⑧-③-④-⑤
- C. ①-②-③-④-⑧-⑤-⑥-⑦
- D. ①-②-③-④-⑤-⑥-⑦-⑧

248. 根据《标准施工招标文件》2007年版，承包人在合同履行过程中的一般义务包括(ABCD)。P145

- A. 应按合同约定采取施工安全措施，确保工程及其人员. 材料. 设备和设施的安全，防止因工程施工造成的人身伤害和财产损失
- B. 应按合同约定负责施工场地及其周边环境与生态的保护工作
- C. 应按合同约定的工作内容和施工进度要求，编制施工组织设计和施工措施计划，并对所有施工作业和施工方法的完备性和安全可靠性负责
- D. 应按有关法律规定纳税，应缴纳的税金包括在合同价格内
- E. 组织竣工验收

249. 根据《标准施工招标文件》2007年版，在合同履行中发生的情形，承包人违约(BCDE)。P146

- A. 监理人无正当理由没有在预定期限内发出复工指示，导致承包人无法复工
- B. 承包人违反合同约定，未经监理人批准，私自将已按合同约定进入施工场地的施工设备. 临时设施或材料撤离施工场地
- C. 承包人违反合同约定，使用了不合格材料或工程设备，工程质量达不到标准要求，又拒绝清除不合格工程
- D. 承包人未能按合同进度计划及时完成合同约定的工作，已造成或预期造成工期延误
- E. 承包人在缺陷责任期内，未能对工程接收证书所列的缺陷清单内容或缺陷责任期内发生的缺陷进行修复，而又拒绝按监理人指示再进行修补

250. 根据《最高人民法院关于审理建设工程施工合同纠纷案件适用法律问题的解释(一)》，发包人或者监理人未发出开工通知，亦无相关证据证明实际开工日期的，应当综合考虑(ABCD)等载明的时间，并结合是否具备开工条件的事实，认定开工日期。P146

- A. 开工报告
- B. 合同
- C. 施工许可证
- D. 竣工验收报告
- E. 工程开工令

251. 根据《最高人民法院关于审理建设工程施工合同纠纷案件适用法律问题的解释(一)》，关于顺延工期，说法不正确的是(D)。P146

- A. 当事人约定顺延工期应当经发包人或者监理人签证等方式确认，承包人虽未取得工期顺延的确认，但能够证明在合同约定的期限内向发包人或者监理人申请过工期顺延且顺延事由符合合同约定，承包人以此为由主张工期顺延的，人民法院应予支持
- B. 当事人约定承包人未在约定期限内提出工期顺延申请视为工期不顺延的，按照约定处理，但发包人在约定期限

陕西总校：西安市未央区后卫寨启航时代广场 B 座2203 室

汉中分校：汉台区天玺中心 1112 室

商洛分校：商州区金源二路中段东六楼

延安分校：宝塔区中心街治平大厦 1002 室

宝鸡分校：金台区东岭集团国金中心 1818-1819 室

安康分校：安康市高新区钻石中路钻石壹号 2309 室

渭南分校：临渭区新洲时代广场 C 座 503 室

榆林分校：榆阳区航宇路市建委对面三楼

后同意工期顺延或者承包人提出合理抗辩的除外

- C. 建设工程竣工前, 当事人对工程质量发生争议, 工程质量经鉴定合格的, 鉴定期间为顺延工期期间
- D. 建设工程竣工前, 当事人对工程质量发生争议, 工程质量经鉴定合格的, 鉴定期间不为顺延工期期间

252. 在某工程的施工招标中, 某施工单位中标后被要求垫付建设资金2800万元, 双方在合同中约定了垫资条款, 但未约定垫资利息。关于垫资及垫资利息, 说法正确的是(B)。P146

- A. 由于当事人对垫资利息没有约定, 按照工程欠款处理
- B. 对施工单位支付垫资利息的请求不予支持
- C. 应当按照中国人民银行发布的同期同类贷款利率计息
- D. 应当按照不高于中国人民银行发布的同期同类贷款利率的4倍计息

253. 根据《最高人民法院关于审理建设工程施工合同纠纷案件适用法律问题的解释(一)》, 当事人约定, 发包人收到竣工结算文件后, 在约定期限内不予答复, 视为认可竣工结算文件的, 按照约定处理。承包人请求按照竣工结算文件结算工程价款的, 应予支持。说法不正确的是(C)。P147

- A. 约定的期间不符合法律的规定
- B. 法定视为认可的情况
- C. 双方的约定无效
- D. 约定的期间是不可变的期间

254. 根据《最高人民法院关于审理建设工程施工合同纠纷案件适用法律问题的解释(一)》, 关于建设工程价款结算, 说法正确的是(ABCD)。P146-147

- A. 当事人就同一建设工程订立的数份建设工程施工合同均无效, 但建设工程质量合格, 一方当事人请求参照实际履行的合同结算建设工程价款的, 人民法院应予支持
- B. 实际履行的合同难以确定, 当事人请求参照最后签订的合同结算建设工程价款的, 人民法院应予支持
- C. 当事人签订的建设工程施工合同与招标文件、投标文件、中标通知书载明的工程范围、建设工期、工程质量、工程价款不一致, 一方当事人请求将招标文件、投标文件、中标通知书作为结算工程价款的依据的, 人民法院应予支持
- D. 当事人对工程量有争议的, 按照施工过程中形成的签证等书面文件确认
- E. 承包人能够证明发包人同意其施工, 但未能提供签证文件证明工程量发生的, 不予计算工程量

255. 根据《标准材料采购招标文件》2017年版, 合同协议书与下列文件一起构成合同文件: ①中标通知书; ②投标函; ③商务和技术偏差表; ④专用合同条款; ⑤通用合同条款; ⑥供货要求; ⑦分项报价表; ⑧中标材料质量标准的详细描述; ⑨相关服务计划; ⑩其他合同文件。优先解释顺序是(D)。P149

- A. ④-⑤-⑥-⑦-⑧-⑨-⑩-①-②-③
- B. ①-②-③-⑦-⑧-⑨-⑩-④-⑤-⑥
- C. ①-②-③-④-⑧-⑨-⑩-⑤-⑥-⑦
- D. ①-②-③-④-⑤-⑥-⑦-⑧-⑨-⑩

256. 根据《标准材料采购招标文件》2017年版, 卖方的义务不包括(D)。P150

- A. 按约定标的履行
- B. 按合同规定的期限、地点交付货物
- C. 按合同规定的数量和质量交付货物
- D. 按合同规定履行支付义务

257. 根据《标准设备采购招标文件》2017年版, 买方未能按合同约定支付合同价款的, 应向卖方支付延迟付款违约金。除专用合同条款另有约定外, 延迟付款违约金的计算方法不正确的是(D)。P151

- A. 从迟付的第一周到第四周, 每周迟延交付违约金为迟延付款金额的0.5%
- B. 从迟付的第五周到第八周, 每周迟延交付违约金为迟延付款金额的1%

陕西总校: 西安市未央区后卫寨启航时代广场 B 座2203 室

汉中分校: 汉台区天玺中心1112 室

商洛分校: 商州区金源二路中段东六楼

延安分校: 宝塔区中心街治平大厦 1002 室

宝鸡分校: 金台区东岭集团国金中心 1818-1819 室

安康分校: 安康市高新区钻石中路钻石壹号 2309 室

渭南分校: 临渭区新洲时代广场 C 座503 室

榆林分校: 榆阳区航宇路市建委对面三楼

- C. 从迟付第九周起, 每周迟延交付违约金为迟延付款金额的1.5%
- D. 在计算迟延付款违约金时, 迟付不足一周的按一周计算。迟延付款违约金的总额不得超过合同价格的5%
258. 根据《标准设计施工总承包招标文件》2012年版, 发包人应履行的一般义务包括(ABCD)。P152
- A. 遵守法律
- B. 发出承包人开始工作通知
- C. 提供施工场地
- D. 办理证件和批件
- E. 依法纳税
259. 根据《标准设计施工总承包招标文件》2012年版, 在合同履行中发生的情形, 发包人违约(ABCD)。P153
- A. 发包人未能按合同约定支付价款, 或拖延. 拒绝批准付款申请和支付凭证, 导致付款延误
- B. 发包人原因造成停工
- C. 监理人无正当理由没有在约定期限内发出复工指示, 导致承包人无法复工
- D. 发包人无法继续履行或明确表示不履行或实质上已停止履行合同
- E. 未经监理人批准, 私自将已按合同约定进入施工场地的施工设备. 临时设施或材料撤离施工场地
260. 工程项目信息管理实施模式不包括(D)。P154
- A. 自行开发
- B. 直接购买
- C. 租用服务
- D. 混合模式
261. 关于基于互联网的工程项目信息平台功能, 说法不正确的是(D)。P156
- A. 基本功能是互联网的工程项目信息平台的核功能
- B. 拓展功能则是代表了基于互联网的工程项目信息平台的未来发展趋势
- C. 基于互联网的工程项目信息平台的拓展功能包括多媒体的信息交互. 在线项目管理. 集成电子商务等功能
- D. 基于互联网的工程项目信息平台的核功能分为基本功能和辅助功能两个层次
262. 运用现金流量图可以全面、形象、直观地表示现金流量的三要素, 现金流量三要素包括(C)。P158
- A. 现金流入的大小. 方向和时间点
- B. 投入现金的额度. 时间和回收点
- C. 现金流量大小. 方向和作用点
- D. 现金流出的额度. 方向和时间点
263. 利率的高低主要由(BCDE)因素决定。P160
- A. 社会利润
- B. 借贷资本供求情况
- C. 借贷风险
- D. 通货膨胀
- E. 借贷期限
264. 影响资金等值的因素中, (C)是一个关键因素。P162
- A. 资金多少
- B. 资金发生时间
- C. 利率(或折现率)
- D. 资金的货币符号

265. 关于名义利率和有效利率, 说法正确的是(ABCE)。P166

- A. 名义利率是计息周期利率与一个利率周期内计息周期数的乘积
- B. 有效利率包括计息周期有效利率和利率周期有效利率
- C. 当计息周期与利率周期相同时, 名义利率等于有效利率
- D. 当计息周期小于利率周期时, 名义利率大于有效利率
- E. 当名义利率一定时, 有效利率随计息周期变化而变化

266. 非经营性项目财务分析的主要内容是(D)。P176

- A. 盈利能力分析
- B. 抗风险能力分析
- C. 偿债能力分析
- D. 财务生存能力分析

267. 在经济效果评价方法中, 对同一个技术方案必须同时进行(D)。P176

- A. 融资前分析和融资后分析
- B. 定量分析和定性分析
- C. 动态分析和静态分析
- D. 确定性评价和不确定性评价

268. 投资方案经济效果评价指标, 动态评价指标包括(ABCD)。P177

- A. 内部收益率
- B. 净现值
- C. 内部收益率
- D. 净年值
- E. 偿债负债率

269. 关于投资回收期, 说法正确的是(ABCE)。P179

- A. 投资回收期指标容易理解, 计算也比较简便
- B. 项目投资回收期在一定程度上显示了资本的周转速度
- C. 资本周转速度愈快, 回收期愈短, 风险愈小, 盈利愈多
- D. 投资回收期全面考虑投资方案整个计算期内的现金流量
- E. 无法准确衡量方案在整个计算期内的经济效果

270. 投资方案在借款偿还期内的息税前利润(EBIT)与当期应付利息(PI)的比值是(A)。P179

- A. 利息备付率
- B. 偿债备付率
- C. 借款偿还期
- D. 投资回收期

271. 利息备付率和偿债备付率是评价投资项目偿债能力的重要指标, 对于正常经营的企业, 利息备付率和偿债备付率应(A)。P179

- A. 均大于1
- B. 分别大于1和2
- C. 均大于2
- D. 分别大于2和1

272. 关于基准收益率, 说法正确的是(A)。P160

- A. 企业或行业或投资者以动态的观点所确定的、可接受的投资方案最高标准的收益水平

陕西总校: 西安市未央区后卫寨启航时代广场 B 座2203 室

汉中分校: 汉台区天玺中心 1112 室

商洛分校: 商州区金源二路中段东六楼

延安分校: 宝塔区中心街治平大厦 1002 室

宝鸡分校: 金台区东岭集团国金中心 1818-1819 室

安康分校: 安康市高新区钻石中路钻石壹号 2309 室

渭南分校: 临渭区新洲时代广场 C 座 503 室

榆林分校: 榆阳区航宇路市建委对面三楼

- B. 表明投资决策者对项目资金时间价值的估价，是投资资金应当获得的最低盈利率水平
- C. 对于政府投资项目，进行经济评价时使用的基准收益率是由国家组织测定并发布的行业基准收益率
- D. 非政府投资项目，可由投资者自行确定基准收益率

273. 若技术方案现金流量是按当年价格预测估算的，确定基准收益率考虑的因素包括(BCE)。P181

- A. 投资周期
- B. 通货膨胀
- C. 投资风险
- D. 经营规模
- E. 机会成本

274. 确定基准收益率的基础是(AB)，投资风险和通货膨胀是确定基准收益率必须考虑的影响因素。P181

- A. 资金成本
- B. 机会成本
- C. 投资风险
- D. 通货膨胀
- E. 投资收益

275. 关于内部收益率，说法正确的是(ACDE)。P178

- A. 内部收益率的经济含义就是使未回收投资余额及其利息恰好在项目计算期末完全收回的一种利率
- B. 内部收益率不受项目初始投资规模的影响，不受项目计算期内各年净收益大小的影响
- C. 内部收益率反映项目自身的盈利能力，其值越高，方案的经济性越好
- D. 内部收益率实质就是使投资方案在计算期内各年净现金流量的现值累计等于零时的折现率
- E. 为了保证IRR的精度， i_1 与 i_2 之间的差距以不超过2%为宜，最大不要超过5%

276. 关于净现值和内部收益率，说法正确的是(AC)。P185

- A. 均考虑了项目在整个计算期内的经济状况
- B. 均取决于投资过程的现金流量而不受外部参数影响
- C. 均可用于独立方案的评价，并且结论是一致的
- D. 均能反映投资过程的收益程度
- E. 均能直接反映项目在运营期间各年的经营成果

277. 关于经济效果评价指标，说法正确的是(ABDE)。P176-185

- A. $R \geq R_c$ ，方案在经济上可以考虑接受
- B. $P_t > P_c$ ，方案在经济上是不可行的
- C. $NPV < 0$ 时，投资方案在经济上可以接受
- D. $NAV < 0$ 时，投资方案在经济上应予拒绝
- E. $IRR \geq i_c$ ，投资方案在经济上可以接受

278. 在若干备选方案中，各个方案彼此可以相互代替。选择其中任何一个方案. 则其他方案必然被排斥的是(B)。P186

- A. 独立型方案
- B. 互斥型方案
- C. 互补性方案
- D. 现金流量相关型方案

279. 方案之间不完全互斥，也不完全相互依存，但任一方案的取舍会导致其他方案现金流量的变化的是(D)。P187

陕西总校：西安市未央区后卫寨启航时代广场 B 座2203 室

汉中分校：汉台区天玺中心1112 室

商洛分校：商州区金源二路中段东六楼

延安分校：宝塔区中心街治平大厦 1002 室

宝鸡分校：金台区东岭集团国金中心 1818-1819 室

安康分校：安康市高新区钻石中路钻石壹号 2309 室

渭南分校：临渭区新洲时代广场 C 座503 室

榆林分校：榆阳区航宇路市建委对面三楼

- A. 独立型方案
- B. 互斥型方案
- C. 互补性方案
- D. 现金流量相关型方案

280. 独立型方案在经济上是否可接受，取决于方案自身的经济性，独立型方案的评价指标包括(ACDE)。P187

- A. 应用投资收益率进行评价
- B. 应用增量内部投资收益率进行评价
- C. 应用NPV进行评价
- D. 应用IRR进行评价
- E. 投资回收期

281. 关于互斥型方案经济效果的静态评价方法，说法不正确的是(BCDE)。P189

- A. 没有考虑资金的时间价值
- B. 充分反映投资方案的使用年限
- C. 充分反映投资回收以后方案的收益
- D. 充分反映方案使用年限终了时的残值
- E. 充分反映方案在使用过程中更新和追加的投资及其效果
- F. 适用于方案初评或作为辅助评价方法采用

282. 净现值用于互斥方案评价时，必须考虑时间的可比性，即在相同的计算期下比较净现值的大小，利用(A)有效地解决了寿命不等的方案之间净现值的可比性问题。P192

- A. 最小公倍数法
- B. 研究期法
- C. 无限计算期法
- D. 有限计算期法

283. 关于线性盈亏平衡分析的前提条件，说法不正确的是(C)。P197

- A. 生产量等于销售量
- B. 生产量变化，销售单价不变，从而使销售量收入成为销售量的线性函数
- C. 单位可变成本变化，生产量不变，从而使总生产成本成为生产量的线性函数
- D. 只生产单一产品；或生产多种产品，但可以换算为单一产品的

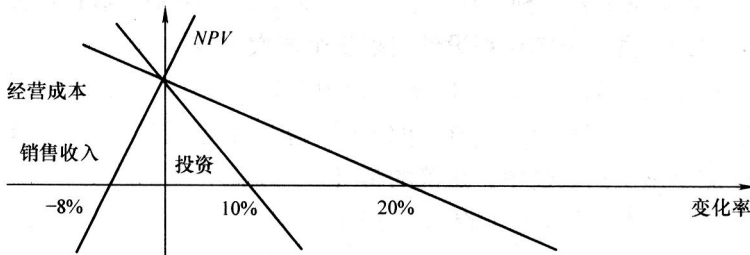
284. 项目盈亏平衡点(BEP)的表达形式有多种，可以用相对值表示的是(A)。P197

- A. 生产能力利用率
- B. 年销售额
- C. 单位产品售价
- D. 单位产品的可变成本

285. 关于盈亏平衡分析，说法正确的是(D)。P198

- A. 盈亏平衡点越低，项目抗风险越弱
- B. 能够揭示产生项目风险的根源
- C. 盈亏平衡点越高，适应市场变化的能力越强
- D. 能够度量项目风险的大小

286. 在单因素敏感性分析图中，敏感性因素排序正确的是(A)。P200



- A. 销售收入>投资>经营成本
- B. 销售收入<投资<经营成本
- C. 销售收入=投资=经营成本
- D. 投资>经营成本>销售收入

287. 关于敏感性分析, 说法不正确的是(D)。P200

- A. 有助于搞清项目对不确定因素的不利变动所能容许的风险程度
- B. 不能说明不确定因素发生变动的情况的可能性大小
- C. 没有考虑不确定因素在未来发生变动的概率
- D. 一定程度上定性描述了不确定因素的变动对项目投资效果的影响

288. 关于价值工程, 说法正确的是(BCE)。P202-P217

- A. 价值工程的三要素是指价值. 功能. 成本
- B. 价值工程以提高产品价值为目的
- C. 在提高产品功能的同时, 又降低产品成本, 是提高产品价值最为理想的途径
- D. 功能价值的计算方法包括功能成本法和成本指数法
- E. 方案评价包括概略评价和详细评价, 其内容包括技术评价. 经济评价. 社会评价和综合评价

289. 提高产品价值的途径有包括(ABCD)。P203

- A. 在提高产品功能的同时, 又降低产品成本
- B. 在产品成本不变的条件下, 提高产品的功能
- C. 在保持产品功能不变的前提下, 降低产品的寿命周期成本
- D. 产品功能有较大幅度提高, 产品成本有较少提高
- E. 在产品功能略有下降、产品成本大幅提高

290. 在价值工程的工作程序中, 分析阶段的工作步骤包括(ABCD)。P204

- A. 收集整理资料
- B. 功能定义
- C. 功能整理
- D. 功能评价
- E. 提案编写

291. 在价值工程的工作程序中, 创新阶段的工作步骤包括(ABC)。P204

- A. 方案审批
- B. 方案实施
- C. 成果评价
- D. 方案创造
- E. 方案评价

292. 缺乏定量依据、准确性较差, 对象选择的正确与否, 主要决定于价值工程活动人员的经验及工作态度, 有时难以保证分析质量的对象选择方法是(A)。P205

陕西总校: 西安市未央区后卫寨启航时代广场 B 座2203 室

汉中分校: 汉台区天玺中心 1112 室

商洛分校: 商州区金源二路中段东六楼

延安分校: 宝塔区中心街治平大厦 1002 室

宝鸡分校: 金台区东岭集团国金中心 1818-1819 室

安康分校: 安康市高新区钻石中路钻石壹号 2309 室

渭南分校: 临渭区新洲时代广场 C 座 503 室

榆林分校: 榆阳区航宇路市建委对面三楼

- A. 因素分析法
- B. ABC分析法
- C. 百分比分析法
- D. 价值指数法

293. 在价值工程活动中, 首先将产品的各种部件按成本由高到低排列, 然后绘制成本累积分配图, 最后将成本累积占总成本70%~80%的部件作为价值工程主要研究对象的方法称为(C)。P205

- A. 因素分析法
- B. 强制确定法
- C. ABC分析法
- D. 百分比分析法

294. 通过比较各个对象(或零部件)之间的功能水平位次和成本位次, 寻找价值较低对象(零部件), 并将其作为价值工程研究对象的方法是(D)。P206

- A. 因素分析法
- B. ABC分析法
- C. 百分比分析法
- D. 价值指数法

295. 按功能的重要程度分类, 产品的功能一般可分为(AB)。P206

- A. 基本功能
- B. 辅助功能
- C. 使用功能
- D. 美学功能
- E. 必要功能

296. 按用户的需求分类, 产品的功能可分为(AB)。P207

- A. 必要功能
- B. 不必要功能
- C. 使用功能
- D. 美学功能
- E. 基本功能

297. 在价值工程活动中, 产品的必要功能包括(ADE)。P206

- A. 美学功能
- B. 重复功能
- C. 过剩功能
- D. 辅助功能
- E. 使用功能

298. 功能整理的主要任务就是建立功能系统图, 其工作程序包括: ①选出最基本的功能; ②编制功能卡片; ③明确各功能之间的关系; ④绘制功能系统图; ⑤补充、修改功能定义; 正确的程序是(B)。P201

- A. ③-①-⑤-④-②
- B. ②-①-③-⑤-④
- C. ⑤-②-①-③-④
- D. ①-③-②-④-⑤

299. 关于采用功能成本法计算功能的价值系数, 说法正确的是()。P212

陕西总校: 西安市未央区后卫寨启航时代广场 B 座2203 室

汉中分校: 汉台区天玺中心1112 室

商洛分校: 商州区金源二路中段东六楼

延安分校: 宝塔区中心街治平大厦 1002 室

宝鸡分校: 金台区东岭集团国金中心 1818-1819 室

安康分校: 安康市高新区钻石中路钻石壹号 2309 室

渭南分校: 临渭区新洲时代广场 C 座503 室

榆林分校: 榆阳区航宇路市建委对面三楼

- A. $V=1$ 。即功能评价价值等于功能现实成本。这表明评价对象的功能现实成本与实现功能所必需的最低成本大致相当。此时，说明评价对象的价值为最佳，一般无需改进
- B. $V<1$ 。即功能现实成本大于功能评价价值。表明评价对象的现实成本偏高，而功能要求不高。这时，一种可能是由于存在着过剩的功能，另一种可能是功能虽无过剩，但实现功能的条件或方法不佳，以致使实现功能的成本大于功能的实际需要。这两种情况都应列入功能改进的范围，并且以剔除过剩功能及降低现实成本为改进方向，使成本与功能比例趋于合理
- C. $V>1$ 。即功能现实成本低于功能评价价值，表明该部件功能比较重要，但分配的成本较少。此时，应进行具体分析，功能与成本的分配可能已较理想，或者有不必要的功能，或者应该提高成本
- D. 即 $V=0$ 时，要进一步分析。如果是不必要的功能，该部件应取消；但如果是最不重要的必要功能，则要根据实际情况处理

300. 对产品部件进行价值分析，就是使每个部件的价值系数(或价值指数)尽可能趋近于1，根据此标准，就明确了改进的方向、目标和具体范围。确定对象改进范围的原则不包括(A)。P216

- A. F/C值高的功能区域
- B. C-F值大的功能区域
- C. 复杂的功能区域
- D. 成本改善期望值的表达式为： $\Delta C=C-F$

301. 在价值工程的方案创造阶段，以5-10人的小型会议的方式为宜，会议的主持者应熟悉研究对象，思想活跃，知识面广，善于启发引导，使会议气氛融洽，使与会者广开思想，畅所欲言的方案创造与评价方法是(A)。P217

- A. 头脑风暴法
- B. 歌顿法
- C. 德尔菲法
- D. 专家检查法

302. 专家们彼此不见面，研究问题时间充裕，可以无顾虑、不受约束地从各种角度提出意见和方案。缺点是花费时间较长，缺乏面对面的交谈和商议的方案创造与评价方法是(C)。P217

- A. 头脑风暴法
- B. 歌顿法
- C. 德尔菲法
- D. 专家检查法

303. 价值工程活动中用于方案综合评价的方法有很多，常用的定量方法有(ABCD)。P218

- A. 直接评分法
- B. 加权评分法
- C. 比较价值评分法
- D. 环比评分法
- E. 德尔菲法

304. 工程寿命周期是指工程产品从研究开发、设计、建造、使用直到报废所经历的全部时间。在工程寿命周期成本中，不仅包括经济意义上的成本，还包括(AB)。P219

- A. 环境成本
- B. 社会成本
- C. 沉没成本
- D. 历史成本
- E. 现实成本

305. 在工程寿命周期成本中, 隐形成本包括(AB)。P219

- A. 环境成本
- B. 社会成本
- C. 沉没成本
- D. 历史成本
- E. 现实成本

306. 常用的寿命周期成本评价方法有括(ABCD)。P221

- A. 费用效率法
- B. 固定效率法
- C. 固定费用法
- D. 权衡分析法
- E. 工程系统效率法

307. 在进行寿命周期成本估算的过程中, 费用估算的方法包括(ABC)。P223

- A. 费用模型估算法
- B. 参数估算法
- C. 类比估算法
- D. 回归分析估算法
- E. 固定费用法

308. 建设一个供水系统, 可以在完成供水任务的前提下选取费用最低的方案, 这就是(A)。P223

- A. 固定效率法
- B. 固定费用法
- C. 类比估算法
- D. 参数估算法

309. 为了提高费用效率, 设置费与维持费的权衡分析包括(ABCD)。P224

- A. 改善原设计材质, 降低维修频度
- B. 支出适当的后勤支援费, 改善作业环境, 减少维修作业
- C. 制订防震、防尘、冷却等对策, 提高可靠性
- D. 进行维修性设计
- E. 购买专利的使用权, 从而减少设计、试制、制造、试验费用

310. 维持费中各项费用之间的权衡分析包括(ABC)。P224

- A. 采用计划预修, 减少停机损失
- B. 对操作人员进行充分培训, 由于操作人员能自己进行维修, 可减少维修人员的劳务费
- C. 反复地完成具有相同功能的行为, 其产生效果的体现形式便是缩短时间, 减少用料, 最终表现为费用减少
- D. 进行节能设计, 节省运行所需的动力费用
- E. 进行防止操作和维修失误的设计

311. 从开发到系统设置完成这段时间与设置费之间的权衡分析时, 可以运用(A)。P225

- A. 计划评审技术
- B. 价值分析法
- C. 赢得值分析法
- D. 因素分析法

312. 关于工程寿命周期成本分析法的局限性, 说法不正确的是(D)。P225

陕西总校: 西安市未央区后卫寨启航时代广场 B 座 2203 室

汉中分校: 汉台区天玺中心 1112 室

商洛分校: 商州区金源二路中段东六楼

延安分校: 宝塔区中心街治平大厦 1002 室

宝鸡分校: 金台区东岭集团国金中心 1818-1819 室

安康分校: 安康市高新区钻石中路钻石壹号 2309 室

渭南分校: 临渭区新洲时代广场 C 座 503 室

榆林分校: 榆阳区航宇路市建委对面三楼

- A. 假定项目方案有确定的寿命周期
- B. 由于在项目寿命周期早期进行评价，可能会影响评价结果的准确性
- C. 进行工程寿命周期成本分析的高成本使得其未必适用于所有的项目
- D. 低敏感性使其分析结果的可靠性和有效性受到影响

313. 以工业产权、非专利技术作价出资的比例不得超过投资项目资本金总额的(B)。P227

- A. 10%
- B. 20%
- C. 30%
- D. 40%

314. 根据《国务院关于决定调整固定资产投资项目资本金比例的通知》，关于项目资本金占项目总投资最低比例，说法正确的是(ABCD)。P228

- A. 铁路公路项目资本金占项目总投资最低比例20%
- B. 机场项目资本金占项目总投资最低比例25%
- C. 煤炭、电石项目资本金占项目总投资最低比例30%
- D. 化肥(钾肥除外)项目资本金占项目总投资最低比例25%
- E. 电力等其他项目资本金占项目总投资最低比例30%

315. 通过发行金融工具等方式筹措的各类资金，按照国家统一的会计制度应当分类为权益工具的，可以认定为投资项目资本金，但不得超过资本金总额的(A)。P229

- A. 50%
- B. 40%
- C. 30%
- D. 20%

316. 既有法人可用于项目资本金的资金来源分为内、外两个方面，外部资金来源包括(ABC)。P231

- A. 企业增资扩股
- B. 优先股
- C. 国家预算内投资
- D. 企业资产变现
- E. 企业资产转让

317. 初期设立的项目法人进行的资本金筹措形式主要有(AB)。P233

- A. 在资本市场募集股本资金
- B. 合资合作
- C. 企业增资扩股
- D. 优先股
- E. 国家预算内投资

318. 世界银行贷款的特点是(B)。P233

- A. 世界银行贷款不限于会员国
- B. 贷款期限较长，最长可达30年
- C. 世界银行不对非会员国发放贷款
- D. 贷款主要鼓励发达国家进行高科技研发

319. 企业发行债券筹资的缺点包括(ABC)。P236

- A. 可能产生财务杠杆负效应

陕西总校：西安市未央区后卫寨启航时代广场 B 座2203 室

汉中分校：汉台区天玺中心1112 室

商洛分校：商州区金源二路中段东六楼

延安分校：宝塔区中心街治平大厦 1002 室

宝鸡分校：金台区东岭集团国金中心 1818-1819 室

安康分校：安康市高新区钻石中路钻石壹号 2309 室

渭南分校：临渭区新洲时代广场 C 座 503 室

榆林分校：榆阳区航宇路市建委对面三楼

- B. 可能使总资金成本增大
- C. 经营灵活性降低
- D. 筹资成本较高
- E. 比普通股优先受偿

320. 融资租赁作为一种融资方式，其优点主要包括()。P236

- A. 能够迅速获得所需资产的长期使用权
- B. 具有较强的灵活性
- C. 减少设备进口费
- D. 降低设备取得成本

321. 资金筹集成本是指在资金筹集过程中所支付的各项费用，资金筹集成本包括(ABE)。P237

- A. 债券支付的印刷费
- B. 资信评估费
- C. 股息和红利
- D. 贷款利息
- E. 担保费

322. 关于资金成本的性质，说法正确的是(C)。P237

- A. 全部计入产品成本
- B. 全部作为利润分配
- C. 一部分计入产品成本，一部分作为利润分配
- D. 由企业自行决定在财务上如何处理

323. 比较各个筹资方案，作出最佳资本结构决策的基本依据是(B)。P238

- A. 个别资金成本
- B. 综合资金成本
- C. 边际资金成本
- D. 财务资金成本

324. 关于项目资本金，说法正确的是()。P236

- A. 项目资本金比例越高，权益投资人投入项目的资金越多，承担的风险越高，而提供债务资金的债权人承担的风险越低
- B. 从权益投资人的角度考虑，项目融资的资金结构应追求以较低的资本金投资争取较多的债务资金，同时要争取尽可能低的股东追索
- C. 项目有较高的资本金比例可以承担较高的市场风险，有利于债权得到有效的风险控制
- D. 项目资本金比例越高，贷款的风险越低，贷款的利率可以越低，如果权益资金过大，风险可能会过于集中，财务杠杆作用下滑
- E. 项目资本金占的比重太少，会导致负债融资的难度提升和融资成本的提高

325. 在融资的每股收益分析中，根据每股收益的无差别点，可以分析判断(C)。P245

- A. 企业长期资金的加权平均资金成本
- B. 市场投资组合条件下股东的预期收益率
- C. 不同销售水平下适用的资本结构
- D. 债务资金比率的变化所带来的风险

326. 项目融资的程序包括：①投资决策分析阶段；②融资决策分析阶段；③融资结构设计阶段；④融资谈判阶段；⑤融资执行阶段，正确的程序是(A)。P249

陕西总校：西安市未央区后卫寨启航时代广场 B 座 2203 室

汉中分校：汉台区天玺中心 1112 室

商洛分校：商州区金源二路中段东六楼

延安分校：宝塔区中心街治平大厦 1002 室

宝鸡分校：金台区东岭集团国金中心 1818-1819 室

安康分校：安康市高新区钻石中路钻石壹号 2309 室

渭南分校：临渭区新洲时代广场 C 座 503 室

榆林分校：榆阳区航宇路市建委对面三楼

- A. ①-②-③-④-⑤
- B. ①-⑤-②-③-④
- C. ①-⑤-④-②-③
- D. ①-⑤-④-③-②

327. 项目融资决策分析阶段的工作内容包括(ABCD)。P250

- A. 选择项目的融资方式
- B. 决定是否采用项目融资
- C. 任命项目融资顾问
- D. 明确融资任务和具体目标要求
- E. 评价项目风险因素

328. 项目融资谈判阶段的工作内容包括(ABCD)。P250

- A. 选择银行、发出项目融资建议书
- B. 组织贷款银行
- C. 起草融资法律文件
- D. 融资谈判
- E. 签署项目融资文件

329. BOT融资方式主要用于竞争性不强的行业或有稳定收入的项目，通常所说的BOT不包括(D)。P251

- A. 典型BOT
- B. BOOT
- C. B00
- D. BT

330. 社会资本购买某个项目资产(一般是公益性资产)的经营权，购买者在约定的时间内通过经营该资产收回全部投资和得到合理的回报后，再将项目无偿移交给原产权所有人的融资方式是(B)。P252

- A. ABS
- B. TOT
- C. PPP
- D. BOT

331. 与BOT相比，关于TOT的特点，说法正确的是(D)。P253

- A. BOT是通过已建成项目为其他新项目进行融资，TOT则是为筹建中的项目进行融资
- B. TOT避开了建造过程中所包含的大量风险和矛盾，不会威胁国内基础设施的控制权与国家安全
- C. TOT转让经营权后，可大量减少基础设施运营的财政补贴支出
- D. TOT既可回避建设中的超支、停建或者建成后不能正常运营、现金流量不足以偿还债务等风险，又能尽快取得收益
- E. TOT投资者购买的是正在运营的资产和对资产的经营权，资产收益具有确定性，也不需要太复杂的信用保证结构

332. 需要利用信用增级手段使项目资产获得预期信用等级，进而在资本市场上发行债券募集资金的融资方式是(D)。P253

- A. BOT
- B. PPP
- C. TOT
- D. ABS

333. 关于BOT方式与ABS方式的比较,说法正确的是(ABDE)。P254

- A. BOT融资方式中,项目的所有权与经营权在特许经营期内是属于项目公司的,在特许期经营结束之后,所有权及与经营权将会移交给政府
- B. ABS融资方式中,根据合同规定,项目的所有权在债券存续期内由原始权益人转至SPV,而经营权与决策权仍属于原始权益人,债券到期后,利用项目所产生的收益还本付息并支付各类费用之后,项目的所有权重新回到原始权益人手中
- C. 对于关系国家经济命脉或包括国防项目在内的敏感项目,采用ABS融资方式是不可行的,容易引起政治、社会、经济等各方面的问题
- D. 在ABS融资方式中,虽在债券存续期内资产的所有权归SPV所有,但是资产的运营与决策权仍然归属原始权益人,SPV不参与运营,不必担心外商或私营机构控制,
- E. BOT与ABS融资方式的资金来源主要都是民间资本,可以是国内资金。也可以是外资,如项目发起人自有资金、银行贷款等

334. 由民营企业进行项目的建设运营,从政府方或接受服务方收取费用以回收成本,在运营期结束时,民营企业应将所运营的项目完好地、无债务地归还政府的融资方式是(A)。P254

- A. PFI
- B. TOT
- C. PPP
- D. BOT

335. 核心旨在增加包括民营企业参与的公共服务或者是公共服务的产出大众化的融资方式是(A)。P255

- A. PFI
- B. TOT
- C. PPP
- D. BOT

336. 在PPP项目实施过程中,应由社会资本承担的风险主要有(AE)。P256

- A. 财务风险
- B. 法律风险
- C. 最低需求风险
- D. 不可抗力风险
- E. 运营维护风险

337. 判断是否采用PPP模式代替政府传统投资运营方式提供公共服务项目的评价方法是(A)。P257

- A. 物有所值评价
- B. 价值工程
- C. 物有担保价值
- D. 百分数法

338. 风险承担支出应充分考虑各类风险出现的概率和带来的支出责任,可采用(ABC)进行测算。P260

- A. 比例法
- B. 情景分析法
- C. 概率法
- D. 计划评审技术
- E. ABC分析法

339. 在进行财政支出能力评估时,未来年度一般公共预算支出数额可参照前(C)相关数额的平均值及平均增长率计算,并根据实际情况进行适当调整。P260

陕西总校: 西安市未央区后卫寨启航时代广场 B 座2203 室

汉中分校: 汉台区天玺中心 1112 室

商洛分校: 商州区金源二路中段东六楼

延安分校: 宝塔区中心街治平大厦 1002 室

宝鸡分校: 金台区东岭集团国金中心 1818-1819 室

安康分校: 安康市高新区钻石中路钻石壹号 2309 室

渭南分校: 临渭区新洲时代广场 C 座 503 室

榆林分校: 榆阳区航宇路市建委对面三楼

- A. 一年
- B. 三年
- C. 五年
- D. 十年

340. 根据《增值税暂行条例》，进项税额不得从销项税额中抵扣的是(ABC)。P263

- A. 用于简易计税方法计税项目、免征增值税项目、集体福利或者个人消费的购进货物、劳务、服务、无形资产和不动产
- B. 非正常损失的购进货物，以及相关的劳务和交通运输服务
- C. 非正常损失的在产品、产成品所耗用的购进货物(不包括固定资产)、劳务和交通运输服务
- D. 从销售方取得的增值税专用发票上注明的增值税额
- E. 从海关取得的海关进口增值税专用缴款书上注明的增值税额

341. 建筑安装工程费用中的增值税是指国家税法规定应计入建筑安装工程造价内的(B)。P264

- A. 营业税
- B. 增值税销项税额
- C. 增值税进项税额
- D. 消费税

342. 企业发生的公益性捐赠支出，在年度利润总额(D)以内的部分，准予在计算应纳税所得额时扣除。P265

- A. 6%
- B. 8%
- C. 10%
- D. 12%

343. 关于企业所得税税率，说法不正确的是(D)。P265

- A. 企业所得税实行25%的比例税率
- B. 非居民企业取得的应税所得额，适用税率为20%
- C. 国家需要重点扶持的高新技术企业，减按15%的税率征收企业所得税
- D. 企业所得税实行33%的比例税率

344. 关于城市维护建设税，说法正确的是(C)。P266

- A. 纳税人所在地在市区的，税率为5%
- B. 纳税人所在地在县城的，税率为4%
- C. 纳税人所在地不在市区、县城或镇的，税率为1%
- D. 纳税人所在地在镇的，税率为3%

345. 关于房产税，说法正确的是(CDE)。P267

- A. 产权出典的，由出典人纳税
- B. 房地产开发企业建造的商品房，在出售前就应征收房产税
- C. 房产税的计税方法分为从价计征和从租计征
- D. 以房产联营投资，共担经营风险的，按房产余值为计税依据计征房产税
- E. 以房产联营投资，不承担经营风险，只收取固定收入的，由出租方按租金收入计征房产税

346. 关于土地增值税，说法正确的是(B)。P270

- A. 土地增值税以纳税人转让房地产所取得的收入为计税依据
- B. 土地增值税实行四级超率累进税率
- C. 纳税人建造普通住宅出售时，增值额未超过扣除项目金额30%的，免征土地增值税

陕西总校：西安市未央区后卫寨启航时代广场 B 座2203 室

汉中分校：汉台区天玺中心 1112 室

商洛分校：商州区金源二路中段东六楼

延安分校：宝塔区中心街治平大厦 1002 室

宝鸡分校：金台区东岭集团国金中心 1818-1819 室

安康分校：安康市高新区钻石中路钻石壹号 2309 室

渭南分校：临渭区新洲时代广场 C 座 503 室

榆林分校：榆阳区航宇路市建委对面三楼

D. 个人转让房地产，凡居住满5年以上的，不免征土地增值税

347. 关于建筑工程一切险的保险项目包括物质损失部分保险金额，说法不正确的是(B)。P274

- A. 永久和临时性工程及物料保险金额为承包工程合同的总金额
- B. 承包工程合同中未包含的机器设备安装工程项目的保险金额为其机器设备的购进价格
- C. 施工用机器、装置及设备的保险金额应按机器、装置及设备的重置价值确定
- D. 场地清理费保险金额一般按大工程不超过其工程合同价格的5%，小工程不超过工程合同价格的10%计算

348. 在建筑工程一切险中，保险金额按保险标的的重置价值确定的有(BCD)。P274

- A. 建筑工程
- B. 业主提供的物料及项目
- C. 安装工程项目
- D. 施工用机械、设备
- E. 工地内现有的建筑物

349. 建筑工程一切险的保险人对(BCDE)不承担赔偿责任。P276

- A. 外力引起的机械或电气装置的本身损失
- B. 自然磨损造成的被保险财产自身的损失
- C. 维修保养或正常检修的费用
- D. 盘点时发现的短缺
- E. 设计错误引起的损失和费用

350. 关于建筑工程一切险赔偿处理，说法正确的是(CD)。P278

- A. 保险人以将被保险财产修复至或基本恢复至其受损前状态的费用为准进行赔偿
- B. 若修复费用超过被保险财产损失前的价值时，则以被保险财产损失前的实际价值为准
- C. 损失赔付后，保险金额应相应减少，并且不退还保险金额减少部分的保险费
- D. 在发生第三者责任项下的索赔时，保险人有权以被保险人的名义接办或自行处理索赔
- E. 被保险人的索赔期限，从损失发生之日起，不得超过1年

351. 建筑工程一切险的保险人可采取的赔付方式有(ABE)。P278

- A. 重置
- B. 修复
- C. 还保险费
- D. 延长保险期限
- E. 赔付修理费用

352. 对于投保安装工程一切险的工程，保险人应对(B)承担责任。P280

- A. 因工艺不善引起生产设备损坏的损失
- B. 因冰雹造成工地临时设施损坏的损失
- C. 因铸造缺陷更换铸件造成的损失
- D. 因超负荷烧坏电气用具本身的损失

353. 职工有下列情形之一的，不应当认定为工伤(ABC)。P282

- A. 故意犯罪的
- B. 醉酒或者吸毒的
- C. 自残或者自杀的
- D. 患职业病的
- E. 在抢险救灾等维护国家利益、公共利益活动中受到伤害的

陕西总校：西安市未央区后卫寨启航时代广场 B 座 2203 室

汉中分校：汉台区天玺中心 1112 室

商洛分校：商州区金源二路中段东六楼

延安分校：宝塔区中心街治平大厦 1002 室

宝鸡分校：金台区东岭集团国金中心 1818-1819 室

安康分校：安康市高新区钻石中路钻石壹号 2309 室

渭南分校：临渭区新洲时代广场 C 座 503 室

榆林分校：榆阳区航宇路市建委对面三楼

354. 关于建筑意外伤害保险, 说法正确的是(ABCD)。P283
- A. 建筑意外伤害保险是以工程项目作为投保单位的, 实行不记名的投保方式
 - B. 保险费率实行差别费率和浮动费率
 - C. 施工人员意外伤害保险的保险金额不得低于最低保险金额
 - D. 最低保险金额要能够保障施工伤亡人员得到有效的经济补偿
 - E. 工程停工期间, 保险人承担保险责任
355. 工程项目策划的首要任务是根据建设意图进行工程项目的(B), 全面构想一个待建项目系统。P285
- A. 目标和管理
 - B. 定义和定位
 - C. 轮廓和设想
 - D. 工期和质量
356. 工程项目实施策划的主要内容包括(ABCD)。P286
- A. 工程项目组织策划
 - B. 工程项目融资策划
 - C. 工程项目目标策划
 - D. 工程项目实施过程策划
 - E. 工程项目经济策划
357. 技术方案比选方法分为两大类, 即传统方法和现代方法。传统方法包括(ABC)。P287
- A. 经验判断法
 - B. 方案评分法
 - C. 经济计算法
 - D. 目标规划法
 - E. 层次分析法
358. 项目经济分析关注的是对国民经济的贡献, 采用体现资源合理有效配置的(A)去计量项目投入和产出物的价值。P289
- A. 影子价格
 - B. 市场价格
 - C. 交易价格
 - D. 公允价格
359. 财务分析与经济分析的评价标准和参数不同, 项目经济分析的主要标准和参数是(CDE)。P289
- A. 净利润
 - B. 财务净现值
 - C. 社会折现率
 - D. 净收益
 - E. 经济净现值
360. 财务分析应采用以(B)体系为基础的预测价格。P291
- A. 影子价格
 - B. 市场价格
 - C. 交易价格
 - D. 公允价格

361. 财务评价指标中, 可用于判断项目偿债能力的指标是(C)。P292

- A. 基准收益率
- B. 财务内部收益率
- C. 资产负债率
- D. 项目资本金净利润率

362. 经济效益的计算应遵循(AB)原则。P294

- A. 支付意愿
- B. 接受补偿意愿
- C. 机会成本
- D. 沉没成本
- E. 补偿成本

363. 经济效益和经济费用应采用影子价格计算, 具体包括(ABC)等。P294

- A. 影子价格
- B. 影子工资
- C. 影子汇率
- D. 市场价格
- E. 市场汇率

364. 投资方案现金流量表由现金流入、现金流出和净现金流量构成, 其具体内容随投资方案经济效果评价的角度、范围和方法不同而不同, 主要有(ABCD)。P296

- A. 投资现金流量表
- B. 资本金现金流量表
- C. 投资各方现金流量表
- D. 财务计划现金流量表
- E.

365. 技术方案投资现金流量表中现金流出包括(ABC)。P297

- A. 建设投资
- B. 营业税金及附加
- C. 流动资金
- D. 调整所得税
- E. 所得税

366. 技术方案资本现金流量表中现金流出包括(BE)。P298

- A. 建设投资
- B. 借款本金偿还
- C. 流动资金
- D. 调整所得税
- E. 所得税

367. 反映投资方案计算期各年的投资、融资及经营活动的现金流入和流出, 用于计算累计盈余资金, 分析投资方案的财务生存能力的现金流量表是(D)。P299

- A. 项目投资现金流量表
- B. 项目资本金现金流量表
- C. 投资各方现金流量表
- D. 财务计划现金流量表

陕西总校: 西安市未央区后卫寨启航时代广场 B 座2203 室

汉中分校: 汉台区天玺中心 1112 室

商洛分校: 商州区金源二路中段东六楼

延安分校: 宝塔区中心街治平大厦 1002 室

宝鸡分校: 金台区东岭集团国金中心 1818-1819 室

安康分校: 安康市高新区钻石中路钻石壹号 2309 室

渭南分校: 临渭区新洲时代广场 C 座 503 室

榆林分校: 榆阳区航宇路市建委对面三楼

368. 与资产相关的政府补助，以及属于财政扶持而给予的其他形式的补贴等，记作补贴收入，但不列入(C)。
P302

- A. 投资现金流量表
- B. 资本金现金流量表
- C. 投资各方现金流量表
- D. 财务计划现金流量表

369. 关于技术方案流动资金，说法正确的是(ABCD)。P302

- A. 流动资金估算应在营业收入和经营成本估算之后进行
- B. 是流动资产与流动负债的差额
- C. 流动资产的构成要素一般包括存货、库存现金、应收账款和预付账款
- D. 流动负债的构成要素一般只考虑应付账款和预收账款
- E. 在技术方案寿命期结束时，投入的流动资金应不予回收

370. 在投资方案运营期内，各年的总成本费用按生产要素消耗计算包括(ABCD)。P303

- A. 折旧费
- B. 维修费
- C. 摊销费
- D. 其他制造费用
- E. 租赁费

371. 项目经济评价时，若以总成本费用为基础计算经营成本，应从总成本费用中扣除的费用项目有(ADE)。
P305

- A. 折旧费用
- B. 销售费用
- C. 管理费用
- D. 摊销费用
- E. 利息支出

372. 设计方案的评价指标是方案评价与优化的衡量标准，对于技术经济分析的准确性和科学性具有重要作用。指标体系应包括的内容有(AB)。P308

- A. 使用价值指标
- B. 反映创造使用价值所消耗的社会劳动消耗量的指标
- C.
- D.
- E.

373. 多指标法就是采用多个指标，将各个对比方案的相应指标值逐一进行分析比较，按照各种指标数值的高低对其作出评价。其评价指标包括(ABCD)。P308

- A. 工程造价指标
- B. 主要材料消耗指标
- C. 劳动消耗指标
- D. 工期指标
- E. 进度指标

374. 限额设计方式中，采用综合费用法评价设计方案的不足是没有考虑(D)。P309

- A. 投资方案全寿命期费用

陕西总校：西安市未央区后卫寨启航时代广场 B 座 2203 室

汉中分校：汉台区天玺中心 1112 室

商洛分校：商州区金源二路中段东六楼

延安分校：宝塔区中心街治平大厦 1002 室

宝鸡分校：金台区东岭集团国金中心 1818-1819 室

安康分校：安康市高新区钻石中路钻石壹号 2309 室

渭南分校：临渭区新洲时代广场 C 座 503 室

榆林分校：榆阳区航宇路市建委对面三楼

- B. 建设周期对投资效益的影响
- C. 投资方案投产后的使用费
- D. 资金的时间价值

375. 设计概算审查内容包括(ABC)。P310

- A. 概算编制依据
- B. 概算编制深度
- C. 概算主要内容
- D.
- E.

376. 审查建设工程设计概算的编制范围时, 应审查的内容是(D)。P310

- A. 各项费用是否符合现行市场价格
- B. 是否存在擅自提高费用标准的情况
- C. 是否符合国家对于环境治理的要求
- D. 是否存在多列或遗漏的取费项目

377. 对审查中发现的主要问题以及有较大偏差的设计进行复核, 对重要. 关键设备和生产装置或投资较大的项目进行复查是(C)。P311

- A. 对比分析法
- B. 查询核实法
- C. 主要问题复核法
- D. 分类整理法

378. 对审查中发现的问题和偏差, 对照单项工程. 单位工程的顺序目录分类整理, 汇总核增或核减的项目及金额, 最后汇总审核后的总投资及增减投资额, 这种对设计概算进行审查的方法是(C)。P311

- A. 对比分析法
- B. 查询核实法
- C. 分类整理法
- D. 联合会审法

379. 施工图预算审查方法中, 优点是全面、细致, 审查的质量高; 缺点是工作量大, 审查时间较长的方法是(A)。P312

- A. 全面审查法
- B. 标准预算审查法
- C. 分组计算审查法
- D. 对比审查法

380. 施工图预算审查方法中, 优点是可加快工程量审查的速度, 缺点是审查的精度较差的方法是(C)。P312

- A. 全面审查法
- B. 标准预算审查法
- C. 分组计算审查法
- D. 对比审查法

381. 施工图预算审查方法中, 优点是便于掌握, 审查速度较快; 缺点是有局限性, 较适用于住宅工程或不具备全面审查条件的工程项目的的方法是(A)。P312

- A. 筛选审查法
- B. 重点抽查法

陕西总校: 西安市未央区后卫寨启航时代广场 B 座2203 室

汉中分校: 汉台区天玺中心1112 室

商洛分校: 商州区金源二路中段东六楼

延安分校: 宝塔区中心街治平大厦 1002 室

宝鸡分校: 金台区东岭集团国金中心 1818-1819 室

安康分校: 安康市高新区钻石中路钻石壹号 2309 室

渭南分校: 临渭区新洲时代广场C 座503 室

榆林分校: 榆阳区航宇路市建委对面三楼

- C. 利用手册审查法
- D. 分解对比审查法

382. 施工图预算审查方法中, 将一个单位工程按直接费和间接费进行分解, 然后再将直接费按工种和分部工程进行分解, 分别与审定的标准预结算进行对比分析的方法是(D)。P312

- A. 筛选审查法
- B. 重点抽查法
- C. 利用手册审查法
- D. 分解对比审查法

383. 公开招标方式的优点包括(ABCD)。P313

- A. 投标竞争激烈
- B. 择优率更高
- C. 获得有竞争性的商业报价
- D. 避免招标过程中的贿标行为
- E. 资格审查的工作量比较大

384. 邀请招标方式的缺点包括(ABCD)。P313

- A. 投标竞争的激烈程度较差
- B. 会提高中标合同价
- C. 排除某些在技术上竞争力的承包商参与投标
- D. 排除某些在报价上有竞争力的承包商参与投标
- E. 耗时长

385. 施工合同中, 计价方式可分为(ABC)。P315

- A. 总价方式
- B. 单价方式
- C. 成本加酬金方式
- D. 纯单价方式
- E. 纯总价方式

386. 下列合同计价方式中, 建设单位最容易控制造价的是(D)。P316

- A. 成本加浮动酬金合同
- B. 单价合同
- C. 成本加百分比酬金合同
- D. 总价合同

387. 如果已完成工程项目的施工图设计, 施工图纸和工程量清单详细而明确, 则可选择(A)。P316

- A. 总价合同
- B. 单价合同
- C. 成本加酬金合同
- D. 可调价合同

388. 如果只完成工程项目的初步设计, 工程量清单不够明确时, 则可选择(AC)。P316

- A. 单价合同
- B. 总价合同
- C. 成本加酬金合同
- D. 可调单价合同

E. 可调总价合同

389. 对于一些紧急工程(如灾后恢复工程等), 要求尽快开工且工期较紧时, 可能仅有实施方案, 还没有施工图纸, 施工承包单位不可能报出合理的价格, 选择(C)。P316

- A. 总价合同
- B. 单价合同
- C. 成本加酬金合同
- D. 可调价合同

390. 《标准施工招标文件》2007年版, 合同条款及格式中明确了通用合同条款同时适用于(AB)。P317

- A. 单价合同
- B. 总价合同
- C. 成本加酬金合同
- D. 固定价单价合同
- E. 可调总价合同

391. 根据《标准施工招标文件》2007年版, 关于合同价格, 说法正确的是(D)。P317

- A. 承包人按合同约定完成包括缺陷责任期内的全部承包工作后, 发包人应付给承包人的金额
- B. 包括在履行合同过程中按合同约定进行的变更、价款调整、通过索赔应予补偿的金额
- C. 合同价格也是承包人完成全部承包工作后的工程结算价格
- D. 以上说法都正确

392. 某工程项目发包人供应的材料进入施工现场经承包人点验后使用, 事后发现该材料有质量问题, 应由(A)。P318

- A. 发包人承担重新采购及拆除重建的追加合同价款, 并相应顺延由此延误的工期
- B. 承包人承担重新采购及拆除重建的有关费用, 工期不予顺延
- C. 发包人承担重新采购及拆除重建所发生的费用, 工期不予顺延
- D. 承包人承担重新采购及拆除重建的有关费用, 可以顺延由此延误的工期

393. 根据《标准施工招标文件》2007年版, 承包人车辆外出行驶所需的场外公共道路的通行费、养路费和税款等由(A)承担。P318

- A. 承包人
- B. 发包人
- C. 监理人
- D. 设计人

394. 根据《标准施工招标文件》2007年版, 运输超大件或超重件所需的道路和桥梁临时加固改造费用和其他有关费用, 由(A)承担, 但专用合同条款另有约定除外。P318

- A. 承包人
- B. 发包人
- C. 监理人
- D. 设计人

395. 根据《标准施工招标文件》2007年版, 在履行合同过程中, 发包人的原因造成工期延误的是(C)。P319

- A. 增加合同工作内容
- B. 发包人延迟提供材料等
- C. 承包人未能按照合同进度计划完成工作
- D. 提供图纸延误

陕西总校: 西安市未央区后卫寨启航时代广场 B 座2203 室

汉中分校: 汉台区天玺中心 1112 室

商洛分校: 商州区金源二路中段东六楼

延安分校: 宝塔区中心街治平大厦 1002 室

宝鸡分校: 金台区东岭集团国金中心 1818-1819 室

安康分校: 安康市高新区钻石中路钻石壹号 2309 室

渭南分校: 临渭区新洲时代广场 C 座 503 室

榆林分校: 榆阳区航宇路市建委对面三楼

396. 根据《标准施工招标文件》2007年版，关于施工质量和检验，说法正确的是(CDE)。P320
- A. 经工程师检查检验合格后，又发现因承包人引起的质量问题时，承包人赔偿发包人的直接损失，但工期可以顺延
 - B. 因发包人原因造成工程质量不合标准的，发包人应承担由于承包人返工造成的费用增加和(或)工期延误，但不支付承包人利润
 - C. 对已经隐蔽的工程重新检验时，若检验合格，发包人应承担由此发生的费用，赔偿承包人损失并顺延工期
 - D. 若监理人未到场检查，事后对检查记录有疑问的，可要求重新检查
 - E. 对已经隐蔽的工程重新检验时，若工程质量不符合合同要求的，由此增加的费用和(或)工期延误由承包人承担
397. 根据《标准施工招标文件》2007年版，关于缺陷责任与保修责任，说法正确的是(ABCD)。P321
- A. 在全部工程竣工验收前，已经发包人提前验收的单位工程，其保修期的起算日期相应提前
 - B. 经查验属于发包人原因造成的，发包人应承担修复和查验的费用，并支付承包人合理利润
 - C. 在全部工程竣工验收前，已经发包人提前验收的单位工程，其缺陷责任期的起算日期相应提前
 - D. 承包人不能在合理时间内修复缺陷的，发包人可自行修复或委托其他人修复，所需费用和利润由缺陷责任方承担
 - E. 在缺陷责任期(或延长的期限)终止后28天内，由监理人向承包人出具经发包人签认的缺陷责任期终止证书，并退还剩余的质量保证金
398. 采用争议评审的，发包人和承包人应在开工日后的(D)内或在争议发生后，协商成立争议评审组。P323
- A. 7天
 - B. 14天
 - C. 21天
 - D. 28天
399. 根据《标准设计施工总承包招标文件》，除专用合同条款另有约定外，因发包人原因造成监理人未能在合同签订之日起(C)内发出开始工作通知的，承包人有权提出价格调整要求，或者解除合同。P324
- A. 30天
 - B. 60天
 - C. 90天
 - D. 120天
400. 根据《标准设计施工总承包招标文件》，监理人在收到承包人进度付款申请单以及相应的支持性证明文件后的(B)天内完成审核，提出发包人到期应支付给承包人的金额以及相应的支持性材料，经发包人审批同意后，由监理人向承包人出具经发包人签认的进度付款证书。P326
- A. 7
 - B. 14
 - C. 21
 - D. 28
401. 根据《标准设计施工总承包招标文件》，监理人在收到承包人提交的竣工付款申请单后的(B)天内完成核查，提出发包人到期应支付给承包人的价款送发包人审核并抄送承包人。P326
- A. 7
 - B. 14
 - C. 21
 - D. 28
402. 根据《标准设计施工总承包招标文件》，关于最终结清证书和支付时间，说法正确的是(ABCD)。P326
- | | |
|--------------------------------|------------------------------|
| 陕西总校：西安市未央区后卫寨启航时代广场 B 座2203 室 | 宝鸡分校：金台区东岭集团国金中心 1818-1819 室 |
| 汉中分校：汉台区天玺中心 1112 室 | 安康分校：安康市高新区钻石中路钻石壹号 2309 室 |
| 商洛分校：商州区金源二路中段东六楼 | 渭南分校：临渭区新洲时代广场 C 座 503 室 |
| 延安分校：宝塔区中心街治平大厦 1002 室 | 榆林分校：榆阳区航宇路市建委对面三楼 |
- 40

- A. 监理人收到承包人提交的最终结清申请单后的14天内，提出发包人应支付给承包人的价款送发包人审核并抄送承包人
- B. 发包人应在收到后14天内审核完毕，由监理人向承包人出具经发包人签认的最终结清证书
- C. 监理人未在约定时间内核查，又未提出具体意见的，视为承包人提交的最终结清申请已经监理人核查同意
- D. 发包人未在约定时间内审核又未提出具体意见的，监理人提出应支付给承包人的价款视为已经发包人同意
- E. 发包人应在监理人出具最终结清证书后的28天内，将应支付款支付给承包人

403. 根据FIDIC《施工合同条件》，关于承包商提供履约担保，说法不正确的是(D)。P329

- A. 承包商应在收到中标函后28天内向业主提交履约担保，并向(咨询)工程师送副本一份
- B. 履约担保可分为企业法人提供的保证书和金融机构提供的保函两类
- C. 履约担保一般为不需承包商确认违约的无条件担保形式
- D. 业主应在收到履约证书副本后28天内，将履约担保退还承包商

404. 根据FIDIC《施工合同条件》，关于指定分包商，说法正确的是(ABCE)。P329

- A. 指定分包商是由业主指定，完成某项特定工作内容并与承包商签订分包合同的特殊分包商
- B. 业主有权将部分工程的施工任务或涉及提供材料、设备、服务等工作内容发包给指定分包商实施
- C. 由于指定分包商是与承包商签订分包合同，因而在合同关系方面与一般分包商处于同等地位，对其施工过程的监督、协调工作应纳入承包商的管理之中
- D. 为了不损害承包商的利益，给指定分包商的付款应从暂估价内开支
- E. 如果承包商没有合法理由而扣押指定分包商上个月应得工程款，业主有权按(咨询)工程师出具的证明从本月应得款中扣除相应金额直接付给指定分包商

405. 关于FIDIC《施工合同条件》中的争端裁决，说法正确的是()。P329

- A. 任何成员的委任只有在合同双方同意的情况下才能终止，业主或承包商各自的行动将不能终止此类委任
- B. 任何一方可以将此类争端事宜以书面形式提交DAAB，供其裁定，并将副本送交另一方和(咨询)工程师
- C. DAAB在收到书面报告后84天内对争端作出裁决，并说明理由
- D. 如果合同一方对DAAB的裁决不满，则应在收到裁决后的28天内向合同对方发出表示不满的通知，并说明理由，表明准备提请仲裁
- E. 如果DAAB未在84天内对争端作出裁决，则双方中的任何一方均有权在84天期满后的28天内向对方发出要求仲裁的通知

406. 投标报价的基本策略主要是指投标单位应根据招标项目的不同特点，并考虑自身的优势和劣势，选择不同的报价，可选择报高价的情形包括(D)。P331

- A. 工作简单. 工程量大, 施工条件好的工程
- B. 投标单位急于打入某一市场
- C. 投标对手多, 竞争激烈
- D. 投标对手少的工程

407. 一个工程项目总报价在基本确定后，通过调整内部各个项目的报价，以期既不提高总报价. 不影响中标，又能在结算时得到更理想的经济效益的投标策略是(A)。P331

- A. 不平衡报价法
- B. 计日工单价的报价
- C. 可供选择的项目报价
- D. 暂定金额的报价

408. 在工程项目招投标过程中，投标人不适合采用保本竞价法的是(C)。P332

- A. 若再不得标，就难以维持生存
- B. 分期建设的项目

陕西总校：西安市未央区后卫寨启航时代广场 B 座2203 室

汉中分校：汉台区天玺中心1112 室

商洛分校：商州区金源二路中段东六楼

延安分校：宝塔区中心街治平大厦 1002 室

宝鸡分校：金台区东岭集团国金中心 1818-1819 室

安康分校：安康市高新区钻石中路钻石壹号 2309 室

渭南分校：临渭区新洲时代广场 C 座 503 室

榆林分校：榆阳区航宇路市建委对面三楼

- C. 施工条件艰苦
- D. 可能在得标后，将大部分工程分包给索价较低的一些分包商

409. 评标委员会由招标单位或其委托的招标代理机构熟悉相关业务的代表，以及有关技术、经济等方面的专家组成，成员人数为五人以上单数，其中，技术、经济等方面的专家不得少于成员总数的(A)。P335

- A. 2 / 3
- B. 1 / 3
- C. 2 / 5
- D. 3 / 5

410. 根据《标准施工招标文件》2007年版，初步评审属于投标文件的合格性审查，资格审查包括(ABCD)。P335

- A. 营业执照等资格证明文件的有效性
- B. 企业财务状况
- C. 类似项目业绩
- D. 正在施工和承接的项目情况
- E. 联合体投标人是否提交了联合体协议书

411. 根据《标准施工招标文件》2007年版，初步评审属于投标文件的合格性审查，施工组织设计和项目管理机构设置的合理性审查包括(ABCD)。P335

- A. 施工组织的合理性
- B. 施工进度计划的合理性
- C. 项目组织机构的合理性
- D. 拟投入施工的机械和设备
- E. 核查已标价的工程量清单

412. 根据《标准施工招标文件》2007年版，重大偏差包括(ABCD)。P336

- A. 没有按照招标文件要求提供投标担保或者所提供的投标担保有瑕疵
- B. 投标文件没有投标人授权代表签字和加盖公章
- C. 投标文件载明的招标项目完成期限超过招标文件规定的期限
- D. 投标文件载明的货物包装方式、检验标准和方法等不符合招标文件的要求
- E. 投标文件非实质性内容字迹不清

413. 不宜采用经评审的最低投标价法的招标项目，一般应当采取(B)进行评审。P336

- A. 强制确定评价法
- B. 综合评估法
- C. 全寿命周期成本评价法
- D. 百分比评标价法

414. 根据《标准施工招标文件》2007年版，关于中标单位的确定，说法不正确的是(D)。P338

- A. 对使用国有资金投资或者国家融资的项目，招标单位应确定排名第一的中标候选人为中标单位
- B. 排名第一的中标候选人放弃中标、因不可抗力提出不能履行合同，或者招标文件规定应当提交履约保证金而在规定的期限内未能提交的，招标单位可确定排名第二的中标候选人为中标单位
- C. 排名第二的中标候选人因上述同样原因不能签订合同的，招标单位可以确定排名第三的中标候选人为中标单位
- D. 招标单位应当授权评标委员会直接确定中标单位

415. 根据《标准施工招标文件》2007年版，关于履约担保，说法正确的是(ABCD)。P338

- A. 在签订合同前，中标单位以及联合体中标人应按招标文件规定的金额、担保形式和履约担保格式，向招标单位提交履约担保

陕西总校：西安市未央区后卫寨启航时代广场 B 座2203 室

汉中分校：汉台区天玺中心 1112 室

商洛分校：商州区金源二路中段东六楼

延安分校：宝塔区中心街治平大厦 1002 室

宝鸡分校：金台区东岭集团国金中心 1818-1819 室

安康分校：安康市高新区钻石中路钻石壹号 2309 室

渭南分校：临渭区新洲时代广场 C 座 503 室

榆林分校：榆阳区航宇路市建委对面三楼

- B. 履约担保一般采用银行保函和履约担保书的形式，履约担保金额一般为中标价的10%
- C. 中标单位不能按要求提交履约担保的，视为放弃中标，其投标保证金不予退还，给招标单位造成的损失超过投标保证金数额的，中标单位还应对超过部分予以赔偿
- D. 中标后的承包商应保证其履约担保在建设单位颁发工程接收证书前一直有效
- E. 建设单位应在工程接收证书颁发后42天内将履约担保退还给承包商

416. 依据项目结构分解方法不同，资金使用计划的编制方法也有所不同，常见的有(ABC)。P340

- A. 按工程造价构成编制资金使用计划
- B. 按工程项目组成编制资金使用计划
- C. 按工程进度编制资金使用计划
- D. 按工程完工比例编制资金使用计划
- E. 按工程质量要求编制资金使用计划

417. 下列费用中，可直接分解到各工程分项的是(B)。P340

- A. 临时设施费和保险费
- B. 二次搬运费和材料费
- C. 企业管理费和规费
- D. 检验试验费和临时设施费

418. 建设工程项目施工成本管理的任务和环节包括：①成本分析；②成本控制；③成本考核；④成本预测；⑤成本核算；⑥成本计划；正确的程序是(A)。P342

- A. ④-⑥-②-⑤-①-③
- B. ⑥-④-②-①-⑤-③
- C. ④-①-⑥-②-⑤-③
- D. ①-④-⑥-②-③-⑤

419. 在成本费用预测中，常用的定量预测方法有(CD)。P342

- A. 座谈会法
- B. 询调查法
- C. 加权平均法
- D. 回归分析法
- E. 头脑风暴法

420. 成本控制方法包括(ACDE)。P344

- A. 项目成本分析表法
- B. 量本利分析表
- C. 挣值法
- D. 价值工程法
- E. 工期-成本同步分析法

421. 关于施工项目成本核算方法，说法正确的是(ABCD)。P345

- A. 表格核算法简便易懂，方便操作，实用性较好
- B. 表格核算法难以实现较为科学严密的审核制度，精密不高，覆盖面较小
- C. 会计核算法可以核算工程项目施工的直接成本
- D. 会计核算法可以核算施工过程中出现的债权债务
- E. 表格核算法的优点是科学严谨，人为控制的因素较小而且核算的覆盖面较大

422. 关于固定资产折旧，说法不正确的是(C)。P346

陕西总校：西安市未央区后卫寨启航时代广场 B 座2203 室

汉中分校：汉台区天玺中心 1112 室

商洛分校：商州区金源二路中段东六楼

延安分校：宝塔区中心街治平大厦 1002 室

宝鸡分校：金台区东岭集团国金中心 1818-1819 室

安康分校：安康市高新区钻石中路钻石壹号 2309 室

渭南分校：临渭区新洲时代广场 C 座 503 室

榆林分校：榆阳区航宇路市建委对面三楼

- A. 固定资产折旧从固定资产投入使用月份的次月起，按月计提
- B. 使用的固定资产，从停用月份的次月起，停止计提折旧
- C. 施工承包单位计提折旧一般采用平均年限法和双倍余额递减法
- D. 折旧年限和折旧方法一经确定，不得随意变更

423. 固定资产折旧方法中，年折旧率为固定值的是(C)。P346

- A. 平均年限法和年数总和法
- B. 工作量法和加速折旧法
- C. 平均年限法和双倍余额递减法
- D. 工作量法和年数总和法

424. 成本分析的基本方法包括(ABDE)。P348

- A. 指标对比分析法
- B. 差额计算法
- C. 技术进步法
- D. 连环置换法
- E. 动态比率法

425. 可用来分析各种因素对成本的影响程度的方法是(C)。P348

- A. 相关比率法
- B. 比重分析法
- C. 连环置换法
- D. 动态比率法

426. 综合成本的分析方法包括(ABCD)。P350

- A. 分部分项工程成本分析
- B. 月(季)度成本分析
- C. 年度成本分析
- D. 竣工成本的综合分析
- E. 单项工程成本分析

427. 月度成本分析的依据是当月的成本报表，分析的方法通常包括(ABDE)。P351

- A. 通过实际成本与预算成本的对比，分析当月的成本降低水平
- B. 通过实际成本与目标成本的对比，分析目标成本的落实情况
- C. 通过累计实际成本与累计预算成本的对比，分析竣工成本降低水平
- D. 通过对各成本项目的成本分析，了解成本总量的构成比例
- E. 通过对技术组织措施执行效果的分析，寻求更加有效的节约途径

428. 关于年度成本分析，说法不正确的是(C)。P351

- A. 企业成本要求一年结算一次，不得将本年成本转入下一年度
- B. 年度成本分析的依据是年度成本报表
- C. 年度成本分析的内容，不包括月(季)度成本分析的内容
- D. 年度成本分析的重点是针对下一年度的施工进展情况制定切实可行的成本管理措施，以保证施工项目成本

429. 企业的项目成本考核指标包括(AB)。P352

- A. 项目施工成本降低额
- B. 项目施工成本降低率
- C. 项目经理责任目标总成本降低额和降低率

陕西总校：西安市未央区后卫寨启航时代广场 B 座 2203 室

汉中分校：汉台区天玺中心 1112 室

商洛分校：商州区金源二路中段东六楼

延安分校：宝塔区中心街治平大厦 1002 室

宝鸡分校：金台区东岭集团国金中心 1818-1819 室

安康分校：安康市高新区钻石中路钻石壹号 2309 室

渭南分校：临渭区新洲时代广场 C 座 503 室

榆林分校：榆阳区航宇路市建委对面三楼

- D. 施工责任目标成本实际降低额和降低率
- E. 施工计划成本实际降低额和降低率

430. 根据《标准施工招标文件》，工程变更包括(ACDE)。P352

- A. 改变合同工程的标高、基线、位置和尺寸
- B. 增减合同中约定的工程量
- C. 改变有关工程的施工时间
- D. 改变合同中任何一项工作的质量或其他特性
- E. 改变有关工程的施工顺序

431. 按索赔的合同依据分类，工程索赔可分为(AB)。P355

- A. 合同中明示的索赔
- B. 合同中默示的索赔
- C. 合同中要求的索赔
- D. 工期索赔
- E. 费用索赔

432. 按索赔事件的性质分类，工程索赔可分为(ABE)。P355

- A. 工程延期索赔
- B. 工程加速索赔
- C. 工期索赔
- D. 费用索赔
- E. 工程变更索赔

433. 根据《标准施工招标文件》2007年版，关于监理单位处理索赔的程序，说法不正确的是(B)。P356

- A. 监理人收到施工承包单位提交的索赔通知书后，应及时审查索赔通知书的内容、查验施工承包单位的记录和证明材料，必要时监理人可要求施工承包单位提交全部原始记录副本
- B. 监理人应商定或确定追加的付款和(或)延长的工期，并在收到上述索赔通知书或有关索赔的进一步证明材料后的28天内，将索赔处理结果答复施工承包单位
- C. 施工承包单位接受索赔处理结果的，建设单位应在作出索赔处理结果答复后28天内完成赔付
- D. 施工承包单位不接受索赔处理结果的，按合同中争议解决条款的约定处理

434. 常用的偏差分析方法有(ABCD)。P358

- A. 横道图法
- B. 时标网络图法
- C. 表格法
- D. 曲线法
- E. 因果分析图法

435. 当采用曲线法进行偏差分析时，说法正确的是(ABC)。P359

- A. 投资偏差表现为已完工程实际投资与已完工程计划投资之间的垂直距离
- B. 进度偏差表现为拟完工程计划投资与已完工程计划投资之间的水平距离
- C. 曲线法反映的是累计偏差
- D. 曲线法主要反映的是相对偏差
- E. 曲线法可直接用于定量分析

436. 某工程由于工程规划不当，造成进度和投资偏差，产生偏差原因是(A)。P360

A. 业主原因

陕西总校：西安市未央区后卫寨启航时代广场 B 座2203 室

汉中分校：汉台区天玺中心1112 室

商洛分校：商州区金源二路中段东六楼

延安分校：宝塔区中心街治平大厦 1002 室

宝鸡分校：金台区东岭集团国金中心 1818-1819 室

安康分校：安康市高新区钻石中路钻石壹号 2309 室

渭南分校：临渭区新洲时代广场 C 座503 室

榆林分校：榆阳区航宇路市建委对面三楼

- B. 设计原因
- C. 施工原因
- D. 客观原因

437. 某工程由于施工组织设计不合理, 造成进度和投资偏差, 产生偏差原因是(C)。P360

- A. 业主原因
- B. 设计原因
- C. 施工原因
- D. 客观原因

438. 对偏差原因进行分析的目的是为了有针对性地采取纠偏措施, 从而实现费用的动态控制和主动控制, 经济措施包括(ABC)。P360

- A. 检查费用目标分解是否合理
- B. 检查资金使用计划有无保障
- C. 工程变更有无必要, 是否超标
- D. 制定合理的技术方案
- E. 进行技术分析

439. 对偏差原因进行分析的目的是为了有针对性地采取纠偏措施, 从而实现费用的动态控制和主动控制, 合同措施包括(ABCD)。P360

- A. 要认真审查有关索赔依据是否符合合同规定
- B. 索赔计算是否合理
- C. 加强日常的合同管理
- D. 落实合同规定的责任
- E. 改善费用控制工作流程

440. 工程竣工结算分为(ABC)。P361

- A. 单位工程竣工结算
- B. 单项工程竣工结算
- C. 工程项目竣工总结算
- D. 分部工程竣工结算
- E. 分项工程竣工结算

441. 施工承包单位内部审查工程竣工结算的主要内容包括(ABCD)。P361

- A. 审查结算的项目范围、内容与合同约定的项目范围、内容的一致性
- B. 审查工程量计算的准确性、工程量计算规则与计价规范或定额的一致性
- C. 审查执行合同约定或现行的计价原则、方法的严密性
- D. 审查取费标准执行的严格性, 并审查取费依据的时效性、相符性
- E. 审查工程竣工结算的递交程序和资料的完备性

442. 关于工程竣工结算审查时限, 说法不正确的是(B)。P363

- A. 工程竣工结算金额500万元以下的, 审查时间为从接到竣工结算报告和完整的竣工结算资料之日起20天
- B. 工程竣工结算金额500万-2000万元的, 审查时间为从接到竣工结算报告和完整的竣工结算资料之日起35天
- C. 工程竣工结算金额2000万-5000万元的, 审查时间为从接到竣工结算报告和完整的竣工结算资料之日起45天
- D. 工程竣工结算金额5000万元以上的, 审查时间为从接到竣工结算报告和完整的竣工结算资料之日起60天

443. 关于工程质量保证金预留, 说法正确的是()。P363

- A. 发包人应按合同约定方式预留保证金, 保证金总预留比例不得高于工程价款结算总额的3%

陕西总校: 西安市未央区后卫寨启航时代广场 B 座2203 室

汉中分校: 汉台区天玺中心 1112 室

商洛分校: 商州区金源二路中段东六楼

延安分校: 宝塔区中心街治平大厦 1002 室

宝鸡分校: 金台区东岭集团国金中心 1818-1819 室

安康分校: 安康市高新区钻石中路钻石壹号 2309 室

渭南分校: 临渭区新洲时代广场 C 座 503 室

榆林分校: 榆阳区航宇路市建委对面三楼

- B. 合同约定由承包人以银行保函替代预留保证金的，保函金额不得高于工程价款结算总额的3%
- C. 在工程项目竣工前，已经缴纳履约保证金的，发包人不得同时预留工程质量保证金
- D. 采用工程质量保证担保、工程质量保险等其他保证方式的，发包人不得再预留保证金
- E. 工程质量保证金的计算额度不包括预付款的支付、扣回及价格调整的金额

444. 工程质量保证金的使用和返还，说法正确的是()。P363

- A. 因他人或不可抗力原因造成的缺陷，施工承包单位不承担修复和查验费用，建设单位不得从工程质量保证金中扣除费用
- B. 建设单位委托施工承包单位修复的，建设单位应支付施工承包单位相应的修复和查验费用。
- C. 缺陷责任期满时，施工承包单位向建设单位申请返还工程质量保证金
- D. 发包人在接到承包人返还保证金申请后，应于14天内会同承包人按照合同约定的内容进行核实